

ФЕДЕРАЛЬНАЯ СЛУЖБА ГОСУДАРСТВЕННОЙ СТАТИСТИКИ

УПРАВЛЕНИЕ ФЕДЕРАЛЬНОЙ СЛУЖБЫ
ГОСУДАРСТВЕННОЙ СТАТИСТИКИ
ПО РЕСПУБЛИКЕ КРЫМ и Г. СЕВАСТОПОЛЮ
(Крымстат)

Социально-экономическое положение города Севастополя

В ЯНВАРЕ-МАЕ 2023 ГОДА

5

Севастополь
2023

Настоящий экономический доклад в таблицах подготовлен коллективом Крымстата на основе данных оперативной статистической отчетности по статистике промышленности, сельского хозяйства, строительства, транспорта, торговли, труда являются предварительными и могут быть уточнены в последующих изданиях.

Ответственный за выпуск – отдел организации и проведения переписей и обследований в г. Севастополе – тел. (8692)44-18-68

В докладе приняты условные обозначения:

г.	- год	м ²	- квадратный метр
га	- гектар	м ³	- кубический метр
дкл	- декалитр	млн	- миллион
долл. США	- доллар США	пасс.-км	- пассажиро-километр
кВт·час	- киловатт-час	п.п.	- процентный пункт
км ²	- квадратный километр	т.г.	- текущий год
км ³	- кубический километр	т-км	- тонно-километр
корм.ед	- кормовая единица	тыс.	- тысяча
р.	- раз	%	- процент
-	- явление отсутствует;		
...	- данных не имеется;		
0; 0,0	- небольшая величина;		
×	- показатель не рассчитывается.		

В отдельных случаях незначительные расхождения между итогом и суммой слагаемых объясняются округлением данных.

В докладе представлены статистические данные о социально-экономическом положении г. Севастополя. Издание включает сведения, которые характеризуют развитие экономики региона в целом, а также отдельные виды экономической деятельности.

При использовании информации ссылка на данный источник обязательна.

Перепечатке и размножению не подлежит.

В соответствии с законодательством Российской Федерации исключительные права на настоящее издание принадлежат Крымстату.

	Стр.
I. ОСНОВНЫЕ ЭКОНОМИЧЕСКИЕ И СОЦИАЛЬНЫЕ ПОКАЗАТЕЛИ	4
II. ПРОИЗВОДСТВО ТОВАРОВ И УСЛУГ	5
1. Оборот организаций	5
2. Промышленное производство	7
3. Сельское хозяйство	10
4. Строительство	13
5. Транспорт	16
III. РЫНКИ ТОВАРОВ И УСЛУГ	18
1. Розничная торговля	18
2. Рынок платных услуг населению	22
IV. ЦЕНЫ	25
1. Индексы цен и тарифов	25
2. Цены производителей	34
V. ФИНАНСЫ	37
1. Финансовые результаты деятельности организаций	37
2. Состояние платежей и расчетов организаций	42
VI. УРОВЕНЬ ЖИЗНИ НАСЕЛЕНИЯ.....	45
VII. ЗАДОЛЖЕННОСТЬ ОРГАНИЗАЦИЙ ПО ВЫПЛАТЕ ЗАРАБОТНОЙ ПЛАТЫ	47
VIII. ЗАНЯТОСТЬ И БЕЗРАБОТИЦА	48
IX. ПРАВОНАРУШЕНИЯ	50
X. ДЕМОГРАФИЯ	51
МЕТОДОЛОГИЧЕСКИЕ ПОЯСНЕНИЯ	52

I. ОСНОВНЫЕ ЭКОНОМИЧЕСКИЕ И СОЦИАЛЬНЫЕ ПОКАЗАТЕЛИ

	Май 2023 г.	Май 2023 г. в % к маю 2022 г.	Январь- май 2023г.	Январь- май 2023 г. в % к январю- маю 2022 г.
Оборот организаций ¹⁾ , млн рублей	19963,2	119,0	100391,2	114,1
Индекс промышленного производства ²⁾	x	99,4	x	110,8
Объем производства продукции сельского хозяйства всех сельхозпроизводителей в действующих ценах, млн рублей	339,7 ⁹⁾	86,2 ³⁾¹⁰⁾	541,7 ¹¹⁾	91,7 ³⁾¹²⁾
Объем работ, выполненных по виду деятельности «Строительство», млн рублей	1819,0	190,6 ³⁾	7179,3	64,4 ³⁾
Пассажирооборот автомобильного транспорта ⁴⁾ , тыс пасс.-км	62018,8	103,6	290936,2	108,2
Оборот розничной торговли, млн рублей	8245,1	102,2 ³⁾	39558,6	96,8 ³⁾
Объем платных услуг населению, млн рублей	4251,6	104,1 ³⁾	19962,6	103,1 ³⁾
Оборот оптовой торговли организаций оптовой торговли, млн рублей	6250,2	120,2 ³⁾	29840,7	124,1 ³⁾
Среднемесячная начисленная заработная плата номинальная, рублей	45099,4 ⁷⁾	113,1 ⁸⁾	x	x
Численность официально зарегистрированных безработных на конец периода ⁵⁾ , человек	609	80,4	x	x
Индекс потребительских цен	x	102,6	x	106,3
Индекс цен производителей промышленных товаров ⁶⁾	x	106,9	x	111,2

¹⁾ Данные по показателю «Оборот организаций» представляют совокупность организаций с соответствующим основным видом деятельности и отражают коммерческую деятельность организаций.

²⁾ Индекс промышленного производства исчисляется по видам деятельности "Добыча полезных ископаемых", "Обработка производств", "Обеспечение электрической энергией, газом и паром; кондиционирование воздуха", "Водоснабжение; водоотведение, организация сбора и утилизации отходов, деятельность по ликвидации загрязнений" ОКВЭД2 на основе данных о динамике производства важнейших товаров-представителей (в натуральном или стоимостном выражении). В качестве весов используется структура валовой добавленной стоимости по видам экономической деятельности 2010 базисного года.

³⁾ В сопоставимых ценах.

⁴⁾ С учетом пассажироперевозок, выполненных индивидуальными предпринимателями.

⁵⁾ По данным Департамента труда и социальной защиты населения г. Севастополя.

⁶⁾ Промышленные товары, предназначенные для реализации на внутрисевастопольском рынке.

⁷⁾ Данные за апрель 2023 г.

⁸⁾ Данные за апрель 2023 г. в % к апрелю 2022 г.

⁹⁾ Данные за март 2023 г.

¹⁰⁾ Данные за март 2023 г. в % к марту 2022 г.

¹¹⁾ Данные за январь-март 2023 г.

¹²⁾ Данные за январь-март 2023 г. в % к январю-марту 2022 г.

1. ОБОРОТ ОРГАНИЗАЦИЙ

Таблица 1

Оборот организаций по видам экономической деятельности¹⁾

в действующих ценах

	Январь-май 2023 г., млн рублей
Всего	100391,2
из него:	
Сельское, лесное хозяйство, охота, рыболовство и рыбоводство	927,7
Добыча полезных ископаемых	...²⁾
в том числе:	
Добыча прочих полезных ископаемых	... ²⁾
Обрабатывающие производства	9001,0
из них:	
Производство пищевых продуктов	1864,9
Производство напитков	1023,9
Производство текстильных изделий	61,3
Производство одежды	7,4
Производство кожи и изделий из кожи	... ²⁾
Обработка древесины и производство изделий из дерева и пробки, кроме мебели, производство изделий из соломки и материалов для плетения	73,2
Производство бумаги и бумажных изделий	111,7
Деятельность полиграфическая и копирование носителей информации	1,4
Производство химических веществ и химических продуктов	60,1
Производство лекарственных средств и материалов, применяемых в медицинских целях	-
Производство резиновых и пластмассовых изделий	736,4
Производство прочих неметаллических минеральных продуктов	1255,8
Производство металлургическое	12,4
Производство готовых металлических изделий, кроме машин и оборудования	789,0
Производство компьютеров, электронных и оптических изделий	-
Производство электрического оборудования	1209,1
Производство машин и оборудования, не включенных в другие группировки	255,4
Производство прочих транспортных средств и оборудования	761,0
Производство мебели	273,5
Производство прочих готовых изделий	201,4
Ремонт и монтаж машин и оборудования	288,3
Обеспечение электрической энергией, газом и паром; кондиционирование воздуха	10259,7
Водоснабжение; водоотведение, организация сбора и утилизация отходов, деятельность по ликвидации загрязнений	...²⁾
Строительство	11450,2

Продолжение

Январь-май
2023 г.,
млн рублей

Торговля оптовая и розничная; ремонт автотранспортных средств и мотоциклов	44441,8
Транспортировка и хранение	2439,5
Деятельность гостиниц и предприятий общественного питания	6928,7
Деятельность в области информации и связи	2162,7
Деятельность финансовая и страховая	127,2
Деятельность по операциям с недвижимым имуществом	3381,7
Деятельность профессиональная, научная и техническая	1950,7
Деятельность административная и сопутствующие дополнительные услуги	1492,9
Государственное управление и обеспечение военной безопасности; социальное обеспечение	25,2
Образование	766,8
Деятельность в области здравоохранения и социальных услуг	2236,3
Деятельности в области культуры, спорта, организации досуга и развлечений	277,5
Предоставление прочих видов услуг	295,6
¹⁾ Данные по показателю «Оборот организации» представляют совокупность организаций с соответствующим основным видом деятельности и отражают коммерческую деятельность организаций.	
²⁾ Данные не публикуются в целях обеспечения конфиденциальности первичных статистических данных, полученных от организаций, в соответствии со статьей 9 Федерального закона от 29.11.07 № 282-ФЗ «Об официальном статистическом учете и системе государственной статистики в Российской Федерации» в редакции Федерального закона от 02.07.2013 № 171-ФЗ «О внесении изменений в Федеральный закон «Об официальном статистическом учете и системе государственной статистики в Российской Федерации» и отдельные законодательные акты Российской Федерации».	

2. ПРОМЫШЛЕННОЕ ПРОИЗВОДСТВО

Индекс промышленного производства по полному кругу предприятий и организаций в мае 2023 г. к предыдущему месяцу составил 65,0%, к соответствующему месяцу предыдущего года - 99,4%.

Таблица 2

Индекс промышленного производства¹⁾

	В % к	
	соответствующему периоду предыдущего года	предыдущему периоду
2022 г.		
Январь	170,8	46,6
Февраль	106,6	57,6
Январь-февраль	139,8	х
Март	118,1	115,7
Январь-март	132,6	х
Апрель	64,7	82,9
Январь-апрель	109,6	х
Май	123,6	98,4
Январь-май	111,7	х
Июнь	206,5	162,4
Январь-июнь	123,7	х
Июль	111,1	69,4
Январь-июль	121,9	х
Август	107,4	100,7
Январь-август	120,1	х
Сентябрь	110,8	106,3
Январь-сентябрь	119,0	х
Октябрь	91,5	92,5
Январь-октябрь	115,9	х
Ноябрь	112,6	120,3
Январь-ноябрь	115,7	х
Декабрь	64,5	189,6
Январь-декабрь	100,6	х
2023 г.		
Январь	82,4	58,3
Февраль	127,1	89,1
Январь-февраль	98,9	х
Март	115,7	105,2
Январь-март	103,8	х

Продолжение

	В % к	
	соответствующему периоду предыдущего года	предыдущему периоду
2023 г.		
Апрель	150,5	108,0
Январь-апрель	113,1	х
Май	99,4	65,0
Январь-май	110,8	х
¹⁾ Индекс промышленного производства по видам экономической деятельности "Добыча полезных ископаемых", "Обрабатывающие производства", "Обеспечение электрической энергией, газом и паром; кондиционирование воздуха", "Водоснабжение; водоотведение, организация сбора и утилизации отходов, деятельность по ликвидации загрязнений".		

Таблица 3

Объем отгруженных товаров собственного производства, выполненных работ и услуг по видам деятельности¹⁾

в действующих ценах

	Январь-май 2023 г.	
	млн рублей	в % к январю-маю 2022 г.
Добыча полезных ископаемых	... ²⁾	... ²⁾
Обрабатывающие производства	8184,3	115,9
Обеспечение электрической энергией, газом и паром; кондиционирование воздуха	10052,5	111,0
Водоснабжение; водоотведение, организация сбора и утилизации отходов, деятельность по ликвидации загрязнений	... ²⁾	... ²⁾
¹⁾ Данные приводятся в фактических отпускных (продажных) ценах без налога на добавленную стоимость, акцизов и других аналогичных обязательных платежей. Группировки по видам деятельности представляют собой совокупность соответствующих фактических видов деятельности, осуществляемых организациями, независимо от их основного вида деятельности.		
²⁾ Данные не публикуются в целях обеспечения конфиденциальности первичных статистических данных, полученных от организаций, в соответствии со статьей 9 Федерального закона от 29.11.07 № 282-ФЗ «Об официальном статистическом учете и системе государственной статистики в Российской Федерации» в редакции Федерального закона от 02.07.2013 № 171-ФЗ «О внесении изменений в Федеральный закон «Об официальном статистическом учете и системе государственной статистики в Российской Федерации и отдельные законодательные акты Российской Федерации».		

Производство важнейших видов промышленной продукции¹⁾

	Январь-май 2023 г.	В % к январю-маю 2022 г.
Добыча полезных ископаемых		
<i>Продукция горно-добывающих производств прочая</i>		
Гранит, песчаник и прочий камень для памятников или строительства, тыс. тонн	... ²⁾	... ²⁾
Гранулы, крошка и порошок; галька, гравий тыс. м ³	... ²⁾	... ²⁾
Щебень, тыс. м ³	... ²⁾	... ²⁾
Обрабатывающие производства		
<i>Продукты пищевые, напитки и изделия табачные</i>		
Изделия колбасные вареные, в том числе фаршированные, тонн	124,2	119,6
Изделия колбасные копченые, тонн	148,4	в 1,7 р.
Рыба мороженая, тонн	10944,6	96,2
Рыба, приготовленная или консервированная другим способом; икра и заменители икры, тонн	490,3	27,1
Овощи (кроме картофеля) и грибы, консервированные без уксуса или уксусной кислоты прочие, (кроме готовых овощных блюд), тыс. условных банок	... ²⁾	... ²⁾
Молоко, кроме сырого, тонн	-	-
Масло сливочное, тонн	... ²⁾	... ²⁾
Изделия хлебобулочные недлительного хранения, тонн	10183,9	99,1
Изделия мучные кондитерские, торты и пирожные недлительного хранения, тонн	616,6	131,2
Воды минеральные природные упакованные, воды питьевые упакованные, не содержащие сахара, подсластителей, ароматизаторов и других пищевых веществ, тыс. полулитров	15292,6	в 2,9 р.
<i>Текстиль и изделия текстильные; Одежда; Кожа и изделия из кожи</i>		
Обувь, тыс. пар	... ²⁾	... ²⁾
<i>Вещества химические и продукты химические</i>		
Материалы лакокрасочные на основе полимеров, тонн	147,4	71,1
<i>Продукты минеральные неметаллические прочие</i>		
Смеси строительные, тыс. тонн	... ²⁾	... ²⁾
Бетон готовый для заливки (товарный бетон), тыс. м ³	162,2	107,3
Обеспечение электрической энергией, газом и паром; кондиционирование воздуха		
<i>Электроэнергия, газ, пар и кондиционирование воздуха</i>		
Электроэнергия, Гигаватт-час	1501,3	104,4
Электроэнергия, произведенная тепловыми электростанциями, Гигаватт-час	1500,3	104,4
Электроэнергия от возобновляемых источников энергии, Гигаватт-час	0,9	102,2
Пар и горячая вода, Тысяча гигакалорий	577,2	85,3
¹⁾ Оперативные данные.		
²⁾ Данные не публикуются в целях обеспечения конфиденциальности первичных статистических данных, полученных от организаций, в соответствии со статьей 9 Федерального закона от 29.11.07 № 282-ФЗ «Об официальном статистическом учете и системе государственной статистики в Российской Федерации» в редакции Федерального закона от 02.07.2013 № 171-ФЗ «О внесении изменений в Федеральный закон «Об официальном статистическом учете и системе государственной статистики в Российской Федерации» и отдельные законодательные акты Российской Федерации».		

3. СЕЛЬСКОЕ ХОЗЯЙСТВО

Сельское хозяйство. Объем производства продукции сельского хозяйства всех сельхозпроизводителей (сельхозорганизации, крестьянские (фермерские) хозяйства, хозяйства населения) в январе-марте 2023 г. в действующих ценах, по предварительной оценке, составил 541,7 млн рублей.

Индексы производства продукции сельского хозяйства в 2022-2023 годах

в сопоставимых ценах;
в процентах к соответствующему периоду прошлого года

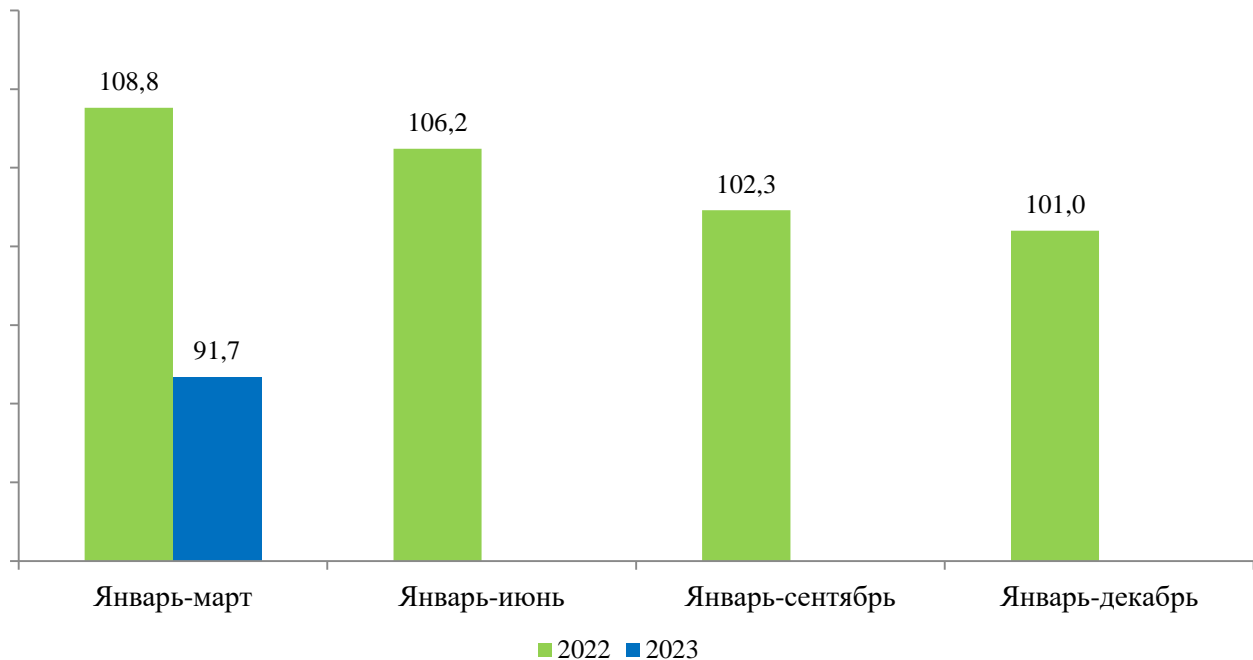


Таблица 1

Индексы производства продукции сельского хозяйства¹⁾

в сопоставимых ценах; в процентах

	К соответствующему периоду прошлого года	К предыдущему месяцу
2022 г.		
Январь-март	108,8	х
Январь-июнь	106,2	х
Январь-сентябрь	102,3	х
Январь-декабрь	101,0	х
2023 г.		
Январь-март	91,7	х

¹⁾ Предварительные данные.

Животноводство.

На конец мая 2023 г. поголовье крупного рогатого скота в хозяйствах всех категорий, по расчетам, составило 940 голов (на 0,7% меньше по сравнению с аналогичной датой предыдущего года), в том числе коров - 528 голов (на 1,0% больше), свиней - 586 голов (на 33,5% больше), овец и коз - 943 головы (на 6,3% больше), птицы всех видов - 46026 голов (на 5,2% больше).

Таблица 2

Динамика поголовья скота в хозяйствах всех категорий

на конец месяца; в процентах

	<i>Крупный рогатый скот</i>		<i>Из него коровы</i>		<i>Свиньи</i>		<i>Птица</i>	
	<i>к соответствующей дате предыдущего года</i>	<i>к соответствующей дате предыдущего месяца</i>	<i>к соответствующей дате предыдущего года</i>	<i>к соответствующей дате предыдущего месяца</i>	<i>к соответствующей дате предыдущего года</i>	<i>к соответствующей дате предыдущего месяца</i>	<i>к соответствующей дате предыдущего года</i>	<i>к соответствующей дате предыдущего месяца</i>
2022 г.								
Январь	99,2	101,1	100,3	100,0	84,8	98,6	100,4	99,5
Февраль	97,0	98,6	98,8	98,7	77,2	90,6	100,0	100,4
Март	94,9	97,4	95,0	96,6	79,2	103,8	100,3	99,8
Апрель	84,6	89,3	87,1	92,1	82,1	102,2	100,8	99,9
Май	77,9	92,9	87,2	100,2	66,1	79,5	99,6	98,3
Июнь	79,1	100,1	74,6	100,2	84,5	128,2	98,5	99,6
Июль	79,9	95,3	75,1	97,9	76,4	104,4	95,4	103,1
Август	78,8	99,3	74,9	100,0	78,6	100,9	96,0	100,3
Сентябрь	76,9	99,7	75,0	100,4	84,6	104,6	98,3	100,8
Октябрь	76,2	99,8	74,5	100,0	89,9	105,3	99,9	101,4
Ноябрь	76,3	100,3	74,7	101,2	102,1	103,1	98,4	100,5
Декабрь	76,5	101,8	85,6	101,5	104,5	90,3	99,3	99,7
2023 г.								
Январь	77,1	100,7	88,9	100,0	104,0	98,2	103,3	99,5
Февраль	79,2	101,2	89,8	99,6	114,6	99,8	103,2	100,3
Март	82,3	101,2	93,1	100,2	109,4	99,2	103,6	100,2
Апрель	92,0	99,8	101,1	100,0	106,7	99,7	103,5	99,8
Май	99,3	100,3	101,0	100,0	133,5	99,5	105,2	99,9

По расчетным данным, в январе-мае 2023 г. хозяйствами всех категорий произведено скота и птицы на убой (в живом весе) 181,3 тонн, молока - 777,5 тонн, яиц - 1395,4 тыс. штук.

Таблица 3

**Производство основных видов продукции животноводства
в хозяйствах всех категорий¹⁾**

	Май 2023 г.	В % к		Справочно: май 2022 г. в % к	
		маю 2022 г.	апрелю 2023 г.	маю 2021 г.	апрелю 2022 г.
Скот и птица на убой (в живом весе), тонн	37,2	69,8	101,4	125,7	84,1
Молоко, тонн	180,8	89,7	103,3	83,3	111,3
Яйца, тыс. штук	413,7	100,0	100,8	97,4	101,0

¹⁾ Предварительные данные.

4. СТРОИТЕЛЬСТВО

Объем работ, выполненных по виду деятельности «Строительство», включая работы, выполненные хозяйственным способом, в январе-мае 2023 г. предприятиями и организациями города составил 7 179 276,6 тыс. рублей, или 64,4% (в сопоставимых ценах) к соответствующему периоду предыдущего года.

Таблица 1

Объем работ, выполненных по виду деятельности «Строительство»

Период	Тыс. рублей	В % к ¹⁾	
		соответствующему периоду предыдущего года	предыдущему месяцу
2022²⁾ г.			
Январь	4 555 254,3	425,5	194,0
Февраль	1 149 788,0	123,4	25,3
Январь-февраль	5 705 042,4	284,9	х
Март	2 298 127,5	50,7	197,9
Январь-март	8 003 169,9	122,9	х
Апрель	1 643 872,2	117,8	70,5
Январь-апрель	9 647 042,1	122,0	х
Май	933 647,7	28,4	55,7
Январь-май	10 580 689,8	95,3	х
Июнь	3 580 522,7	134,6	380,1
Январь-июнь	14 161 212,6	102,6	х
Июль	3 150 382,3	89,9	88,5
Январь-июль	17 311 594,8	100,1	х
Август	1 364 027,9	45,6	42,8
Январь-август	18 675 622,7	92,3	х
Сентябрь	3 487 222,6	163,6	258,4
Январь-сентябрь	22 162 845,3	98,9	х
Октябрь	2 478 339,1	231,3	70,7
Январь-октябрь	24 641 184,4	104,9	х
Ноябрь	3 533 092,0	169,6	141,7
Январь-ноябрь	28 174 276,4	110,0	х
Декабрь	3 335 205,3	134,0	94,4
Январь-декабрь	31 509 481,7	112,1	х
2023³⁾ г.			
Январь	534 330,4	11,1	16,0
Февраль	1 161 605,6	102,3	238,3
Январь-февраль	1 695 936,0	29,3	х
Март	1 939 159,4	86,2	166,6
Январь-март	3 635 095,4	45,6	х
Апрель	1 725 226,4	100,9	88,7
Январь-апрель	5 360 321,8	52,6	х

Продолжение

Период	Тыс. рублей	В % к ¹⁾	
		соответствующему периоду предыдущего года	предыдущему месяцу
Май	1 818 954,8	190,6	105,3
Январь-май	7 179 276,6	64,4	x
¹⁾ В сопоставимых ценах.			
²⁾ Утвержденные данные.			
³⁾ Данные могут быть уточнены в связи с регламентным пересмотром данных в соответствии с действующей методологией.			

В январе-мае 2023 г. введено в эксплуатацию 202 851,0¹⁾ м² общей площади жилых домов, с учетом жилых домов на земельных участках, предназначенных для ведения садоводства. В сельской местности общая площадь жилых домов составила 25 854,0¹⁾ м².

Таблица 2

Динамика ввода в действие жилых домов

	Принято в эксплуатацию жилья ¹⁾	
	м ² общей площади	в % к соответствующему периоду предыдущего года
2022 г.		
Январь	91095	250,9
Февраль	18796	49,9
Январь-февраль	109891	148,6
Март	82270	217,1
Январь-март	192161	171,8
Апрель	70360	208,9
Январь-апрель	262521	180,4
Май	43686	95,0
Январь-май	306207	159,9
Июнь	46174	92,5
Январь-июнь	352381	146,0
Июль	43697	69,4
Январь-июль	396078	130,2
Август	52861	138,8
Январь-август	448939	131,1
Сентябрь	45069	84,9
Январь-сентябрь	494008	124,9
Октябрь	40043	72,0
Январь-октябрь	534051	118,4
Ноябрь	9485	17,3
Январь-ноябрь	543536	107,4
Декабрь	13379	111,0
Январь-декабрь	556915	107,5
2023 г.		
Январь	55649	61,1
Февраль	59425	316,2
Январь-февраль	115074	104,7
Март	46702	56,8
Январь-март	161776	84,2

	Принято в эксплуатацию жилья ¹⁾	
	м ² общей площади	в % к соответствующему периоду предыдущего года
Апрель	24 155	34,3
Январь-апрель	185931	70,8
Май	16920	38,7
Январь-май	202851	66,2

¹⁾ Общая площадь жилых домов определяется как сумма площадей: жилых и подсобных помещений квартир в жилых зданиях квартирного типа; жилых помещений (комнат) и подсобных помещений в других зданиях, предназначенных для проживания людей; площадей лоджий, балконов, веранд, террас и холодных кладовых, подсчитываемых с соответствующими понижающими коэффициентами.

¹⁾ Данные приведены с учетом жилых домов, построенных населением на земельных участках, предназначенных для ведения садоводства. Ранее, до августа 2019 г., такие дома не учитывались. Изменения связаны с тем, что в полном объеме начали действовать нормы Федерального закона от 29.07.2017 № 217-ФЗ «О ведении гражданами садоводства и огородничества для собственных нужд и о внесении изменений в отдельные законодательные акты Российской Федерации».

5. ТРАНСПОРТ

По оперативным данным за январь-май 2023 г. услугами автомобильного транспорта общего пользования г. Севастополя воспользовались 22882,8 тыс. пассажиров, что на 10,4% больше, чем за январь-май 2022 г. Пассажирооборот в январе-мае 2023 г. увеличился на 8,2% по сравнению с январем-маем 2022 года и составил 290936,2 тыс. пассажиро-километров.

Таблица 1

Деятельность пассажирского автомобильного транспорта¹⁾

	Май 2023 г.	В % к		Январь- май 2023 г.	Январь-май 2023 г. в % к январю-маю 2022 г.
		маю 2022 г.	апрелю 2023 г.		
Перевезено пассажиров, тыс. чел.	4862,0	106,1	101,7	22882,8	110,4
Пассажирооборот, тыс. пасс.-км	62018,8	103,6	103,7	290936,2	108,2

¹⁾С учетом пассажироперевозок, выполненных индивидуальными предпринимателями.

В январе-мае 2023 г. автомобильным транспортом крупных и средних организаций г. Севастополя перевезено 381,4 тыс. тонн грузов и выполнено 13517,0 тыс. тонно-километров грузооборота, что, соответственно на 49,6 % и на 24,2 % больше, чем в январе-мае 2022 г.

Таблица 2

Деятельность грузового автомобильного транспорта¹⁾

	Май 2023 г.	В % к		Январь- май 2023 г.	Январь-май 2023 г. в % к январю-маю 2022 г.
		маю 2022 г.	апрелю 2023 г.		
Перевезено грузов, тыс. тонн	69,4	108,4	97,3	381,4	149,6
Грузооборот, тыс.т-км	2630,0	117,5	94,9	13517,0	124,2

¹⁾С учетом пассажироперевозок, выполненных индивидуальными предпринимателями.

Г. СЕВАСТОПОЛЬ

По данным МВД России на автомобильных дорогах и улицах г. Севастополя в январе-мае 2023 г. зарегистрировано 216 дорожно-транспортных происшествий с пострадавшими, что на 8,0% больше, чем за соответствующий период 2022 г.

Таблица 3

Аварийность на автомобильном транспорте

	<i>На автомобильных дорогах и улицах</i>	
	<i>январь-май 2023 г.</i>	<i>справочно: январь-май 2022 г.</i>
Количество ДТП с пострадавшими, единиц	216	200
Число лиц, погибших в ДТП, человек	11	17
Число лиц, раненых в ДТП, человек	267	237

III. РЫНКИ ТОВАРОВ И УСЛУГ

1. РОЗНИЧНАЯ ТОРГОВЛЯ

Оборот розничной торговли в январе-мае 2023 г. составил 39558,6 млн рублей, что в сопоставимых ценах составляет 96,8% к соответствующему периоду предыдущего года.

Таблица 1

Динамика оборота розничной торговли

	Млн рублей	В % к	
		соответствующему периоду предыдущего года	предыдущему периоду
2022 г. ¹⁾			
Январь	7346,0	102,2	83,5
Февраль	7264,5	101,9	97,2
Март	8209,6	102,7	103,0
Январь-март	22820,1	102,2	x
Апрель	8006,2	87,9	95,4
Май	8011,5	79,6	100,3
Июнь	8370,1	79,5	106,3
Январь-июнь	47207,9	91,0	x
Июль	9121,2	84,9	109,8
Август	9073,6	82,4	100,1
Сентябрь	8476,9	81,0	93,4
Январь-сентябрь	73879,6	87,8	x
Октябрь	7713,7	82,6	90,4
Ноябрь	7848,4	87,3	101,3
Декабрь	8089,4	82,2	102,9
Январь-декабрь	97531,1	86,8	x
2023 г.			
Январь ²⁾	7589,5	91,1	92,5
Февраль ²⁾	7562,0	92,9	99,2
Март ²⁾	8111,8	96,6	107,2
Январь-март ²⁾	23263,3	93,7	x
Апрель ²⁾	8050,2	100,1	98,9
Май	8245,1	102,2	102,5
Январь-май	39558,6	96,8	x

¹⁾ Утвержденные данные.
²⁾ Данные уточнены по итогам ежеквартальных обследований субъектов малого предпринимательства и за счет изменения предварительных ежемесячных данных, полученных от организаций, не относящихся к субъектам малого предпринимательства.

По итогам января-мая 2023 г. оборот розничной торговли на 93,8% формировался торгующими организациями и индивидуальными предпринимателями, реализующими товары вне рынка. Доля продаж товаров, реализуемых на розничных рынках и ярмарках, составила 6,2%.

**Оборот розничной торговли торгующих организаций
и продажа товаров на розничных рынках и ярмарках**

	Январь-май 2023 г.		В % к общему итогу
	млн рублей	в % к январю-маю 2022 г.	
Всего	39558,6	96,8	100
в том числе:			
оборот розничной торговли торгующих организаций ¹⁾	37114,2	98,3	93,8
продажа товаров на розничных рынках и ярмарках	2444,4	78,2	6,2

¹⁾ Включая индивидуальных предпринимателей, осуществляющих деятельность вне рынка.

В январе-мае 2023 г. в структуре оборота розничной торговли удельный вес пищевых продуктов, включая напитки, и табачных изделий составил 50,5%, непродовольственных товаров - 49,5%.

Таблица 3

**Динамика оборота розничной торговли пищевыми продуктами,
включая напитки, и табачными изделиями, непродовольственными
товарами**

	Пищевые продукты, включая напитки, и табачные изделия			Непродовольственные товары		
	млн рублей	в % к		млн рублей	в % к	
		соответст- ующему периоду предыдущего года	предыдущему периоду		соответст- ующему периоду предыдущего года	предыдущему периоду
2022 г. ¹⁾						
Январь	3635,0	97,3	80,5	3711,0	107,0	86,7
Февраль	3653,9	99,4	98,6	3610,6	104,4	95,9
Март	3983,7	99,6	100,9	4225,9	105,6	105,1
Январь-март	11272,6	98,8	х	11547,5	105,7	х
Апрель	3914,6	84,9	96,7	4091,6	90,9	94,2
Май	4029,2	79,9	104,0	3982,3	79,2	96,8
Июнь	4122,1	82,2	105,6	4248,0	76,9	107,0
Январь-июнь	23338,5	89,5	х	23869,4	92,3	х
Июль	4509,4	87,9	110,7	4611,8	82,0	108,9
Август	4584,8	84,8	102,3	4488,8	79,9	97,8
Сентябрь	4152,2	80,9	90,3	4324,7	81,0	96,5
Январь-сентябрь	36584,9	87,5	х	37294,7	88,0	х
Октябрь	3900,4	85,6	92,7	3813,3	79,5	88,2
Ноябрь	3932,8	90,7	99,9	3915,6	84,0	102,7

Продолжение

	Пищевые продукты, включая напитки, и табачные изделия			Непродовольственные товары		
	млн рублей	в % к		млн рублей	в % к	
		соответству- ющему периоду предыдущего года	предыдущему периоду		соответству- ющему периоду предыдущего года	предыдущему периоду
Декабрь	4046,8	82,6	102,5	4042,6	81,9	103,2
Январь-декабрь	48464,9	87,2	х	49066,2	86,4	х
2023 г.						
Январь ²⁾	3834,0	94,7	92,4	3755,5	87,5	92,6
Февраль ²⁾	3864,4	95,8	99,6	3697,6	90,0	98,7
Март ²⁾	4075,6	100,1	105,5	4036,2	93,3	109,0
Январь-март ²⁾	11774,0	97,0	х	11489,3	90,4	х
Апрель ²⁾	4034,4	101,5	98,1	4015,8	98,8	99,6
Май	4170,2	101,3	103,8	4074,9	103,2	101,1
Январь-май	19978,6	98,8	х	19580,0	94,7	х

¹⁾ Утвержденные данные.²⁾ Данные уточнены по итогам ежеквартальных обследований субъектов малого предпринимательства и за счет изменения предварительных ежемесячных данных, полученных от организаций, не относящихся к субъектам малого предпринимательства.

Таблица 4

Товарные запасы в организациях розничной торговли

на конец месяца

	Товарные запасы, млн рублей	Уровень запасов, в днях торговли
2022 г.		
Январь	7675,5	63
Февраль	8290,2	68
Март	8367,7	61
Апрель	8144,4	62
Май	7985,9	66
Июнь	7957,4	60
Июль	7680,5	55
Август	7737,7	58
Сентябрь	7901,1	63
Октябрь	7597,9	64
Ноябрь	4567,6	33
Декабрь	3842,3	28
2023 г.		
Январь	3627,2	33
Февраль	3643,6	31
Март	3716,3	34
Апрель	3682,2	33
Май	3604,1	32

Общественное питание

Оборот общественного питания (оборот ресторанов, кафе, баров, столовых при предприятиях и учреждениях, а также организаций, осуществляющих поставку продукции общественного питания) в январе-мае 2023 г. составил 8759,8 млн рублей или 196,9% (в сопоставимых ценах) к январю-маю 2022 г.

Таблица 5

Динамика оборота общественного питания

	Млн рублей	В % к	
		соответствующему периоду предыдущего года	предыдущему периоду
2022 г. ¹⁾			
Январь	705,1	120,9	88,5
Февраль	622,9	115,5	88,4
Март	757,3	124,0	115,4
Январь-март	2085,3	120,3	х
Апрель	935,0	144,8	118,3
Май	977,9	135,8	103,5
Июнь	1051,8	139,5	107,1
Январь-июнь	5050,0	131,2	х
Июль	1155,4	139,4	106,7
Август	1252,2	146,8	108,4
Сентябрь	1363,4	160,3	108,9
Январь-сентябрь	8821,0	138,2	х
Октябрь	1259,5	156,1	92,4
Ноябрь	1471,4	184,9	115,3
Декабрь	1333,6	143,7	90,6
Январь-декабрь	12885,5	144,5	х
2023 г.			
Январь ²⁾	2149,7	261,4	160,9
Февраль ²⁾	1643,2	226,1	76,4
Март ²⁾	1604,2	190,1	97,0
Январь-март ²⁾	5397,1	225,3	х
Апрель ²⁾	1603,6	160,6	100,0
Май	1759,1	170,2	109,7
Январь-май	8759,8	196,9	х
¹⁾ Утвержденные данные.			
²⁾ Данные уточнены по итогам ежеквартальных обследований субъектов малого предпринимательства и за счет изменения предварительных ежемесячных данных, полученных от организаций, не относящихся к субъектам малого предпринимательства.			

2. РЫНОК ПЛАТНЫХ УСЛУГ НАСЕЛЕНИЮ

В январе-мае 2023 г. населению было оказано платных услуг на 19962,6 млн рублей, что в сопоставимых ценах составляет 103,1% к январю-маю 2022 г.

Таблица 1

Динамика объема платных услуг населению

	Млн рублей в фактических ценах	В сопоставимых ценах в % к ¹⁾	
		соответствующему периоду предыду- щего года ²⁾	предыдущему периоду
2022 г.³⁾			
Январь	3308,6	108,9	88,5
Февраль	3536,7	110,8	106,2
Март	3749,4	102,3	103,6
Январь-март	10594,7	107,1	x
Апрель	3650,2	92,4	96,9
Май	3834,4	95,1	104,4
Июнь	3964,4	94,6	102,4
Январь-июнь	22043,7	100,0	x
Июль	4211,7	97,4	104,7
Август	4418,8	100,3	105,0
Сентябрь	4229,6	95,3	96,6
Январь-сентябрь	34903,9	99,1	x
Октябрь	3810,6	96,1	91,1
Ноябрь	3743,4	100,9	98,5
Декабрь	3895,8	98,1	102,3
Январь-декабрь	46353,7	98,6	x
2023 г.			
Январь	3621,7	101,7	91,4
Февраль	3843,0	100,8	105,1
Март	4180,0	103,5	107,7
Январь-март	11644,7	102,2	x
Апрель ⁴⁾	4066,3	104,5	96,3
Май	4251,6	104,1	103,8
Январь-май	19962,6	103,1	x
1) В сопоставимых ценах.			
2) Динамика уточнена в связи с корректировкой данных об объеме платных услуг населению в 2021 году.			
3) Данные уточнена за счет включения административных данных об объеме средств за проезд населения по платным автомобильным дорогам и использование на платной основе парковок(парковочных мест), расположенных на дорогах общего пользования, и корректировки данных о доходах самозанятых в разрезе видов услуг на основе окончательных итогов сплошного федерального статистического наблюдения за деятельностью субъектов малого и среднего предпринимательства.			
4) Данные изменены в связи с уточнением респондентами ранее предоставленных оперативных данных.			

Г. СЕВАСТОПОЛЬ

В структуре объема платных услуг населению в январе-мае 2023г. наибольшую долю составляли бытовые, коммунальные, телекоммуникационные услуги, жилищные, транспортные услуги, медицинские, прочие виды платных услуг, услуги системы образования суммарно занимая 90,8% в общем объеме.

Таблица 2

Объем платных услуг населению по видам

	Май 2023 г.			Январь-май ¹⁾ 2023 г.	
	млн рублей	в сопоставимых ценах в % к маю 2022 г.	в % к итогу	млн рублей	в % к итогу
Платные услуги	4251,6	104,1	100	19962,6	100
в том числе:					
бытовые	1147,1	95,1	27,0	5137,4	25,7
транспортные	390,5	122,2	9,2	1649,3	8,3
почтовой связи, курьерские услуги	16,2	102,6	0,4	76,2	0,4
из них услуги курьерской доставки	3,5	100,0	0,1	16,3	0,1
телекоммуникационные	356,1	125,5	8,4	1864,3	9,3
жилищные	366,5	98,8	8,6	1774,7	8,9
коммунальные	687,1	97,2	16,2	3683,9	18,5
культуры	122,2	82,4	2,9	521,7	2,6
туристических агентств, туроператоров и прочие услуги по бронированию и сопутствующие им услуги	73,9	92,6	1,7	228,5	1,2
услуги гостиниц и аналогичные услуги по предоставлению временного жилья	40,9	147,8	1,0	185,4	0,9
физической культуры и спорта	51,5	116,0	1,2	316,7	1,6
из них услуги фитнес-центров и спортивных клубов	12,3	99,8	0,3	59,8	0,3
медицинские	354,2	117,1	8,3	1606,9	8,0
услуги специализированных коллективных средств размещения	88,0	93,5	2,1	211,0	1,1
из них услуги санаторно-курортных организаций	29,8	72,2	0,7	111,2	0,6
ветеринарные	6,5	102,3	0,1	27,3	0,1
юридические	52,1	82,5	1,2	247,0	1,2
системы образования	214,6	112,4	5,0	1043,8	5,2
социальные услуги, предоставляемые гражданам пожилого возраста	4,0	86,2	0,1	19,2	0,1
прочие виды платных услуг	280,4	125,1	6,6	1369,4	6,9
из них электронные услуги и сервисы в области информационно-коммуникационных технологий	16,8	102,7	0,4	103,7	0,5

¹⁾ Незначительные расхождения между итогом и суммой слагаемых объясняются округлением данных.

В структуре объема бытовых услуг в январе-мае 2023 г. наибольший удельный вес приходился на ремонт и строительство жилья и других построек, парикмахерские услуги и изготовление и ремонт мебели суммарно занимая 81,8% в общем объеме.

Таблица 3

Объем бытовых услуг населению по видам

	Май 2023 г.			Январь-май ¹⁾ 2023 г.	
	млн рублей	в сопостави- мых ценах в % к маю 2022 г.	в % к итогу	млн рублей	в % к итогу
Бытовые услуги	1147,1	95,1	100,0	5137,4	100,0
в том числе:					
ремонт, окраска и пошив обуви	5,6	96,1	0,5	27,0	0,5
ремонт и пошив швейных, меховых и кожаных изделий, головных уборов и изделий текстильной галантереи, ремонт, пошив и вязание трикотажных изделий	9,2	113,3	0,8	46,8	0,9
ремонт и техническое обслуживание бытовой радиоэлектронной аппаратуры, бытовых машин и приборов, ремонт и изготовление металлоизделий	15,2	99,0	1,3	69,7	1,4
техобслуживание и ремонт транспортных средств, машин и оборудования	55,1	80,9	4,8	247,2	4,8
изготовление и ремонт мебели	50,3	97,3	4,4	263,7	5,1
химическая чистка и крашение, услуги прачечных	17,6	90,1	1,5	83,6	1,6
ремонт и строительство жилья и других построек	649,8	89,0	56,6	2798,6	54,5
услуги фотоателье	12,2	94,0	1,1	67,0	1,3
услуги бань и душевых	9,9	в 5,5 раз	0,9	85,7	1,7
парикмахерские	265,1	111,4	23,1	1138,6	22,2
услуги по аренде, лизингу и прокату	12,7	146,9	1,1	74,8	1,5
из них услуги по аренде и лизингу легковых автомобилей и легких транспортных средств	1,2	170,8	0,1	6,1	0,1
ритуальные услуги	31,8	100,0	2,8	171,9	3,3
прочие виды бытовых услуг	12,8	100,6	1,1	62,9	1,2

¹⁾ Незначительные расхождения между итогом и суммой слагаемых объясняются округлением данных.

1. ИНДЕКСЫ ЦЕН И ТАРИФОВ

Таблица 1

Индексы цен и тарифов

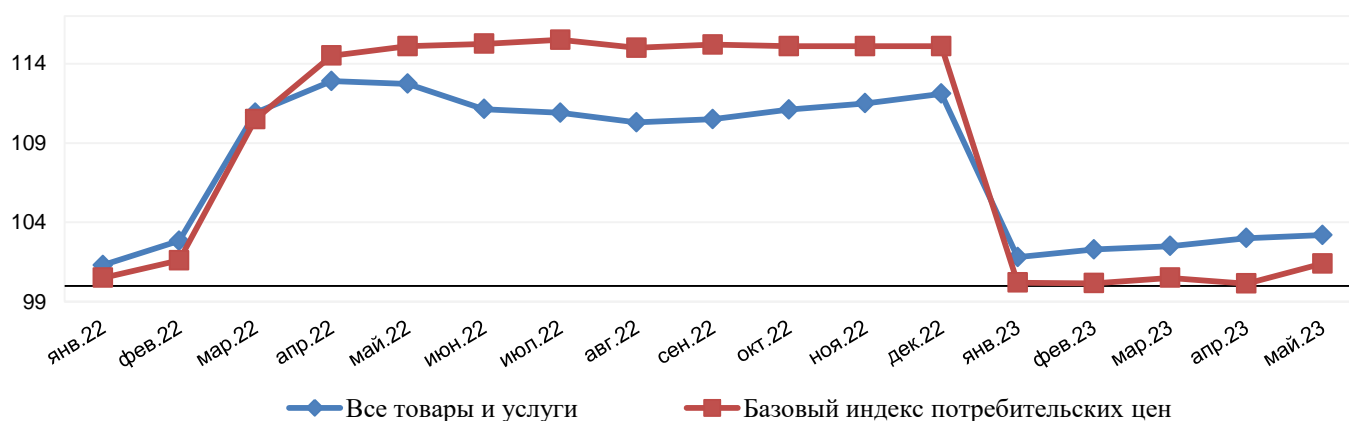
на конец периода; в процентах

	К предыдущему месяцу			Май 2023 г. в % к		Январь-май 2023 г. к январю-маю 2022 г.	Справочно: май 2022 г. к декабрю 2021 г.
	март 2023 г.	апрель 2023 г.	май 2023 г.	декабрю 2022 г.	маю 2022 г.		
Индекс потребительских цен	100,2	100,5	100,2	103,2	102,6	106,3	112,7
Индекс цен производителей промышленных товаров ¹⁾²⁾	99,9	99,7	99,3	100,2	106,9	111,2	107,5
Сводный индекс цен на продукцию (затраты, услуги) инвестиционного назначения в том числе индекс цен производителей на строительную продукцию	100,0	100,8	100,0	102,1	103,7	108,5	112,4
Индекс цен производителей сельскохозяйственной продукции	100,3	100,1	99,5	99,8	97,8	97,1	99,8
Индекс тарифов на грузовые перевозки	100,0	100,0	100,0	100,0	100,0	100,0	116,0

¹⁾ На товары, предназначенные для реализации на внутреннем рынке.²⁾ Данные изменены в связи с уточнением респондентами ранее представленной информации.

Индексы потребительских цен

на конец месяца; в % к декабрю предыдущего года



Индекс потребительских цен в мае 2023 г. по отношению к предыдущему месяцу составил 100,2%, в том числе на продовольственные товары - 99,6%, непродовольственные товары - 100,4%, услуги - 101,2%.

Таблица 2

Индексы потребительских цен и тарифов на товары и услуги

на конец периода, в процентах

	Всего		В том числе на:					
	к предыдущему месяцу	к декабрю предыдущего года	продовольственные товары		непродовольственные товары		услуги	
			к предыдущему месяцу	к декабрю предыдущего года	к предыдущему месяцу	к декабрю предыдущего года	к предыдущему месяцу	к декабрю предыдущего года
2022 г.								
Январь	101,3	101,3	102,0	102,0	100,4	100,4	101,4	101,4
Февраль	101,5	102,8	101,9	104,0	101,4	101,8	100,5	101,9
Март	107,9	110,9	108,1	112,4	111,0	113,0	101,9	103,8
Апрель	101,8	112,9	101,8	114,3	102,8	116,1	100,3	104,1
Май	99,8	112,7	99,0	113,2	100,6	116,7	100,6	104,7
Июнь	98,6	111,1	97,0	109,8	99,7	116,4	100,5	105,2
Июль	99,8	110,9	98,9	108,7	99,8	116,2	101,8	107,1
Август	99,5	110,3	99,3	107,9	99,7	115,8	99,9	106,9
Сентябрь	100,2	110,5	100,3	108,2	99,8	115,5	100,4	107,3
Октябрь	100,5	111,1	101,3	109,6	100,0	115,5	99,6	106,9
Ноябрь	100,4	111,5	101,0	110,7	100,1	115,6	99,6	106,4
Декабрь	100,6	112,1	100,3	111,0	100,1	115,7	102,2	108,8
2023 г.								
Январь	101,8	101,8	102,5	102,5	100,4	100,4	102,2	102,2
Февраль	100,5	102,3	101,1	103,6	99,7	100,1	100,2	102,4
Март	100,2	102,5	100,0	103,7	100,2	100,2	100,7	103,1
Апрель	100,5	103,0	100,8	104,6	100,0	100,2	100,5	103,7
Май	100,2	103,2	99,6	104,1	100,4	100,6	101,2	105,0

Стоимость фиксированного набора потребительских товаров и услуг для межрегиональных сопоставлений покупательной способности населения в среднем по г. Севастополю в мае 2023 г. составила 20558,04 рублей в расчёте на одного человека и по сравнению с предыдущим месяцем увеличилась на 1,5%, с начала года - на 3,3% (в апреле 2023 г. - 20249,62 рублей в расчёте на одного человека и по сравнению с предыдущим месяцем увеличилась на 0,7%, с начала года - на 1,7%).

Стоимость минимального набора продуктов питания в среднем по г. Севастополю на конец мая 2023 г. составила 6098,19 рублей в расчёте на 1 человека и по сравнению с предыдущим месяцем увеличилась на 4,2%, с начала года - на 7,5% (в апреле 2023 г. - составила 5854,99 рублей в расчёте на 1 человека и по сравнению с предыдущим месяцем увеличилась на 1,7%, с начала года - на 3,2%).

Индексы цен на отдельные группы и виды товаров и услуг

на конец периода, в процентах

Наименование видов и групп товаров и услуг	К предыдущему месяцу			Май 2023 г. в % к		Январь- май 2023 г. к январю- маю 2022 г.	Справочно: май 2022 г. к декабрю 2021 г.
	март 2023 г.	апрель 2023 г.	май 2023 г.	декабрю 2022 г.	маю 2022 г.		
Продовольственные товары (без алкоголь- ных напитков)	100,0	100,9	99,5	104,3	101,8	105,1	113,8
мясо и птица	99,5	101,3	106,4	107,0	101,3	97,9	103,4
рыба и морепродукты							
пищевые	100,4	100,2	101,8	103,1	108,0	111,1	114,5
масло сливочное	101,3	100,0	100,0	102,5	98,5	101,0	113,1
масло подсолнечное	98,2	100,4	99,1	93,8	95,8	108,3	124,7
молоко и молочная продукция	100,2	99,7	98,8	99,4	100,9	106,1	111,5
яйца	99,4	99,1	83,9	84,3	129,7	113,1	65,0
сахар-песок	100,2	106,6	106,0	112,4	95,9	95,7	136,2
хлеб и хлебобулочные изделия	100,3	100,0	100,0	100,8	103,0	110,1	113,4
крупа и бобовые	99,5	99,6	99,7	93,5	84,3	95,6	128,4
макаронные изделия	100,0	100,9	100,0	98,7	98,7	105,9	121,7
плодоовощная продук- ция, включая карто- фель	99,9	103,0	94,9	119,7	97,3	95,2	117,1
Алкогольные напитки	100,1	100,2	100,5	102,4	105,5	108,3	107,1
Ткани	100,0	100,0	100,0	100,0	100,3	106,5	112,7
Одежда и белье	100,7	99,7	101,3	101,5	102,6	105,3	109,3
Трикотажные изделия	100,1	100,7	100,8	101,8	104,3	110,5	117,8
Обувь кожаная, текстильная и комбинированная	98,7	100,8	93,7	94,0	88,6	96,1	106,2
Моющие и чистящие средства	100,4	100,0	99,9	100,0	98,6	114,7	139,5
Табачные изделия	100,3	102,0	101,8	105,9	115,0	113,6	103,2
Электротовары и дру- гие бытовые приборы	100,1	98,7	97,8	95,7	87,3	90,9	114,4
Телерадиотовары	100,5	96,7	104,4	93,4	87,3	74,8	93,0
Строительные материалы	100,1	99,1	99,7	97,6	96,8	105,5	116,9
Бензин автомобильный	100,0	100,0	103,5	103,9	103,8	100,8	101,7
Медикаменты	100,9	100,2	100,9	103,6	106,1	107,0	107,7
Жилищно-коммунальные услуги (включая аренду квартир)	100,0	100,0	100,0	102,2	109,8	110,0	102,9
жилищные услуги	100,0	100,0	100,0	105,5	105,0	105,6	106,6
оплата жилья в домах государственного и муниципального жилищных фондов	100,0	100,0	100,0	100,0	101,8	101,8	100,0

Продолжение

Наименование видов и групп товаров и услуг	К предыдущему месяцу			Май 2023 г. в % к		Январь- май 2023 г. к январю- маю 2022 г.	Справочно: май 2022 г. к декабрю 2021 г.
	март 2023 г.	апрель 2023 г.	май 2023 г.	декабрю 2022 г.	маю 2022 г.		
содержание, ремонт жилья для граждан-собственников жилья в результате приватизации	100,0	100,0	100,0	100,0	104,2	104,2	100,0
услуги по организации и выполнению работ по эксплуатации домов ЖК, ЖСК, ТСЖ	100,0	100,0	100,0	100,0	110,6	110,6	100,0
коммунальные услуги	100,0	100,0	100,0	100,0	114,2	114,2	100,0
водоснабжение холодное	100,0	100,0	100,0	100,0	119,2	119,2	100,0
водоотведение	100,0	100,0	100,0	100,0	110,5	110,5	100,0
водоснабжение горячее	100,0	100,0	100,0	100,0	114,8	114,8	100,0
отопление	100,0	100,0	100,0	100,0	113,4	113,4	100,0
газоснабжение	100,0	100,0	100,0	100,0	104,1	104,1	100,0
услуги по снабжению электроэнергией	100,0	100,0	100,0	100,0	113,7	113,7	100,0
Медицинские услуги	107,1	100,6	100,4	108,3	110,0	108,8	105,6
Услуги пассажирского транспорта	100,9	103,3	102,3	119,7	119,6	118,8	103,3
Услуги почтовой связи	100,0	102,2	100,0	101,1	107,4	106,8	101,0
Услуги телекоммуникационные ¹⁾	100,0	100,0	100,0	99,3	101,0	101,9	102,3
Услуги организаций культуры	100,0	100,0	100,0	100,2	104,5	103,6	109,7
Санаторно-оздоровительные услуги	101,0	117,2	97,5	118,3	102,8	107,3	121,0
Услуги дошкольного воспитания	100,0	100,0	100,0	103,0	105,2	105,2	102,9
Услуги физической культуры и спорта	100,0	100,0	100,0	100,9	104,5	104,4	100,0
Услуги страхования	100,0	100,0	100,0	100,0	103,4	110,7	119,7
Услуги образования	100,0	100,0	100,0	100,0	103,4	103,4	100,0
Бытовые услуги	100,9	100,2	103,1	106,3	108,3	106,9	106,2

¹⁾ До 2023 года «Услуги связи».

В мае 2023 г. цены на продовольственные товары уменьшились на 0,4%, с начала года увеличились на 4,1% (в мае 2022 г. уменьшились на 1,0%, с начала года повысились на 13,2%).

Максимальное и минимальное изменение цен на отдельные продовольственные товары в мае 2023 года

в процентах к предыдущему месяцу

Наименование группы товаров	Индекс цен в среднем по группе	Максимальное и минимальное изменение цен внутри группы	
		товары	индекс цен
Мясо и птица	106,4	Куры охлажденные и мороженые	120,2
		Свинина бескостная	97,4
Колбасные изделия и продукты из мяса и птицы	100,8	Сосиски, сардельки	101,3
		Мясокопчености	100,0
Рыбопродукты	101,6	Рыба охлажденная и мороженая разделанная лососевых пород	105,6
		Сельдь соленая	98,1
Масло и жиры	99,5	Масло сливочное	100,0
		Масло оливковое	97,3
Молоко и молочная продукция	98,8	Кисломолочные продукты	101,6
		Йогурт	94,7
Сыр	100,2	Сыры твердые, полутвердые и мягкие	100,2
		Сыры плавленые	100,0
Консервы овощные	99,6	Овощи натуральные консервированные, маринованные	100,0
		Консервы овощные для детского питания	98,3
Консервы фруктово-ягодные	101,6	Соки фруктовые	101,6
		Консервы фруктово-ягодные для детского питания	100,0
Кондитерские изделия	100,5	Жевательная резинка	103,3
		Конфеты мягкие, глазированные шоколадом	100,0
Варенье, джем, повидло, мед	100,3	Мед пчелиный натуральный	100,8
		Варенье, джем, повидло	100,0
Чай, кофе, какао	100,3	Кофе натуральный в зернах и молотый	102,0
		Чай черный байховый	97,8
Соль, соус, специи, концентраты	100,2	Сухие супы в пакетах	102,4
		Кетчуп	100,0
Хлеб и хлебобулочные изделия	100,0	Хлопья из злаков (сухие завтраки)	100,2
		Бараночные изделия	100,0
Макаронные и крупяные изделия	99,8	Овсяные хлопья «Геркулес»	104,2
		Крупа гречневая-ядрица	97,5
Плодоовощная продукция, включая картофель	94,9	Капуста белокочанная свежая	194,6
		Огурцы свежие	31,4
Алкогольные напитки	100,5	Вино игристое отечественное	104,5
		Водка	100,0

В мае 2023 г. цены на непродовольственные товары увеличились на 0,4%, с начала года - на 0,6% (в мае 2022 г. увеличились на 0,6%, с начала года - на 16,7%).

Таблица 5

**Максимальное и минимальное изменение цен
на отдельные непродовольственные товары в мае 2023 года**

в процентах к предыдущему месяцу

Наименование группы товаров	Индекс цен в среднем по группе	Максимальное и минимальное изменение цен внутри группы	
		товары	индекс цен
Одежда и белье	101,3	Платье (платье-костюм) женское из хлопчато-бумажных или смесовых тканей	118,8
		Брюки женские из джинсовой ткани (джинсы)	100,0
Трикотажные изделия	100,8	Майка, футболка женская бельевая	111,1
		Трикотажная шапочка детская	100,0
Обувь кожаная, текстильная и комбинированная	93,7	Обувь домашняя с текстильным верхом для детей	100,0
		Кроссовые туфли для взрослых	82,5
Моющие и чистящие средства	99,9	Порошок стиральный	100,0
		Мыло туалетное	98,9
Парфюмерно-косметические товары	100,3	Тушь для ресниц	103,3
		Паста зубная	96,1
Галантерея	97,4	Сумка женская	100,0
		Ремень мужской	87,2
Мебель	98,5	Табурет для кухни	104,0
		Диван-кровать	94,7
Металлическая посуда и металлические предметы домашнего обихода	116,4	Сковорода	132,4
		Чайник	100,8
Электротовары и другие бытовые приборы	97,8	Батарейки электрические типа АА	104,6
		Миксер, блендер	89,6
Инструменты и оборудование	99,9	Дрель электрическая	100,0
		Триммер	99,5
Бумажно-беловые товары	98,0	Тетрадь школьная	100,0
		Подгузники детские бумажные	88,9
Печатные издания	102,8	Книга художественная	104,7
		Газета в розницу	100,0
Телерадиотовары	104,4	Телевизор	104,5
		Флеш-накопитель USB	96,8
Персональные компьютеры	100,1	Компьютер планшетный	100,8
		Моноблок	100,0
Средства связи	98,0	Наушники беспроводные	100,1
		Телефонный аппарат стационарный	94,9
Товары для физической культуры, спорта и туризма	98,7	Мяч футбольный	100,0
		Коньки	97,3
Строительные материалы	99,7	Доска обрезная	104,1
		Еврошифер	92,5
Легковые автомобили	100,2	Легковой автомобиль отечественный новый	100,6
		Кресло детское автомобильное	96,3
Топливо моторное	103,5	Газовое моторное топливо	109,5
		Дизельное топливо	101,3

Наименование группы товаров	Индекс цен в среднем по группе	Максимальное и минимальное изменение цен внутри группы	
		товары	индекс цен
Жизненно необходимые и важнейшие лекарственные препараты (ЖНВЛП)	100,9	Перекись водорода	111,1
		Бисакодил, 5 мг	97,2
Лекарственные препараты, не относящиеся к ЖНВЛП	100,9	Магне В6	107,5
		Комбинированные анальгетики	97,6
Садоводство	100,0	Лопата садовая	101,0
		Свежесрезанные цветы	100,0

Цены и тарифы на услуги в мае 2023 г. увеличились на 1,2%, с начала года - на 5,0% (в мае 2022 г. увеличились на 0,6%, с начала года - на 4,7%).

Таблица 6

**Максимальное и минимальное изменение цен (тарифов)
на отдельные услуги в мае 2023 года**

в процентах к предыдущему месяцу

Наименование услуг	Индекс цен (тарифов) в среднем по группе	Максимальное и минимальное изменение цен (тарифов) внутри группы	
		услуги	индекс цен (тарифов)
Бытовые услуги	103,1	Стрижка модельная в мужском зале	109,8
		Химчистка мужского костюма	100,0
Услуги пассажирского транспорта	102,3	Проезд в купейном вагоне скорого фирменного поезда дальнего следования	132,5
		Проезд в городском автобусе	100,0
Жилищные и коммунальные услуги (включая аренду квартир)	100,0	Проживание в гостинице 3*	111,1
		Проживание в студенческом общежитии	100,0
Услуги в сфере зарубежного туризма	115,8	Поездка на отдых в Турцию	116,9
		Поездка на отдых в Египет	92,5
Экскурсионные услуги	129,8	Поездка на отдых на Черноморское побережье России и в Крым	167,1
		Экскурсионные туры по России	100,0
Санаторно-оздоровительные услуги	97,5	Санаторий	97,7
		Дом отдыха, пансионат	96,3
Медицинские услуги	100,4	Услуги сиделок	106,9
		Лечебный массаж	100,0

Таблица 7

**Средние тарифы на жилищно-коммунальные услуги
в мае 2023 года**

<i>Виды жилищно-коммунальных услуг</i>	<i>Рублей</i>	<i>В % к декабрю 2022 г.</i>
Содержание и ремонт жилья в государственном и муниципальном жилищных фондах, м ² общей площади	15,48	100,0
Аренда однокомнатной квартиры у частных лиц, месяц	21962,74	100,0
Аренда двухкомнатной квартиры у частных лиц, месяц	25188,81	100,0
Отопление, Гкал	2826,55	100,0
Водоснабжение холодное, м ³	48,62	100,0
Водоотведение, м ³	31,81	100,0
Водоснабжение горячее, м ³	252,98	100,0
Газ сетевой, месяц с человека	88,78	100,0
Газ сетевой, м ³	5,59	100,0
Электроэнергия в квартирах без электроплит за минимальный объем потребления, в расчете за 100 кВт.ч	413,00	100,0
Электроэнергия в квартирах без электроплит сверх минимального объема потребления, в расчете за 100 кВт.ч	486,00	100,0
Электроэнергия в квартирах с электроплитами за минимальный объем потребления, в расчете за 100 кВт.ч	310,00	100,0
Электроэнергия в квартирах с электроплитами сверх минимального объема потребления, в расчете за 100 кВт.ч	365,00	100,0

2. ЦЕНЫ ПРОИЗВОДИТЕЛЕЙ

Индекс цен производителей промышленных товаров¹⁾ в мае 2023 г. относительно декабря 2022 г. составил 100,2% в том числе: индекс цен на продукцию добычи полезных ископаемых - 116,3%; обрабатывающих производств - 98,5%; обеспечения электрической энергией, газом и паром; кондиционирования воздуха - 102,0%; водоснабжение; водоотведение, организация сбора и утилизации отходов, деятельность по ликвидации загрязнений - 100,0%.

Таблица 8

Изменение цен производителей промышленных товаров

на конец периода; в процентах

	Всего		В том числе по видам экономической деятельности							
			добыча полезных ископаемых		обрабатывающие производства		обеспечение электрической энергией, газом и паром; кондиционирование воздуха		водоснабжение; водоотведение, организация сбора и утилизации отходов, деятельность по ликвидации загрязнений	
			к предыдущему месяцу	к декабрю предыдущего года	к предыдущему месяцу	к декабрю предыдущего года	к предыдущему месяцу	к декабрю предыдущего года	к предыдущему месяцу	к декабрю предыдущего года
2022 г.										
Январь	101,0	101,0	87,9	87,9	102,7	102,7	99,5	99,5	100,0	100,0
Февраль	99,4	100,4	102,1	89,8	98,9	101,6	99,9	99,4	100,0	100,0
Март	101,7	102,2	102,5	92,0	102,8	104,5	99,9	99,3	100,0	100,0
I квартал	101,0	102,2	91,0	92,0	103,7	104,5	99,3	99,3	93,8	100,0
Апрель	102,4	104,6	105,9	97,5	103,3	107,9	100,9	100,1	100,0	100,0
Май	102,8	107,5	105,0	102,4	104,4	112,6	99,9	100,0	100,0	100,0
Июнь	99,7	107,2	95,3	97,5	99,7	112,2	100,4	100,5	100,0	100,0
II квартал	105,2	107,2	110,3	97,5	107,7	112,2	100,8	100,5	100,0	100,0
Июль	101,0	108,3	108,0	105,3	100,3	112,6	100,3	100,8	104,7	104,7
Август	101,2	109,6	95,1	100,2	100,0	112,6	105,3	106,2	100,0	104,7
Сентябрь	100,8	110,4	112,4	112,6	100,6	113,3	100,1	106,2	100,0	104,7
III квартал	102,8	110,4	107,0	112,6	101,7	113,3	104,2	106,2	104,7	104,7
Октябрь	99,8	110,2	100,3	113,0	99,7	113,0	99,9	106,1	100,0	104,7
Ноябрь	100,1	110,4	100,0	113,0	100,2	113,2	100,0	106,0	100,0	104,7
Декабрь	101,5	112,0	99,3	112,2	100,6	113,9	100,6	106,6	110,5	115,6
IV квартал	101,3	112,0	106,3	112,2	100,5	113,9	101,8	106,6	103,5	115,6

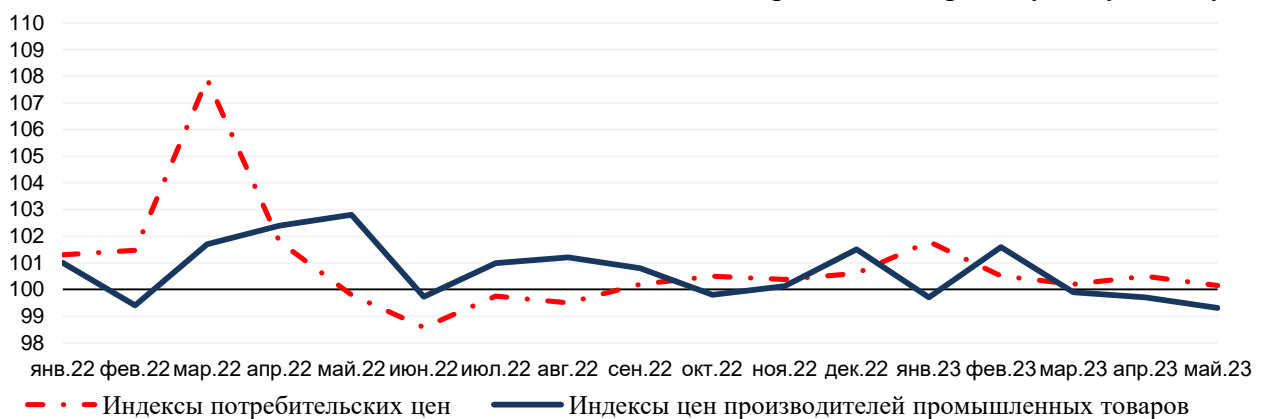
¹⁾ Промышленные товары, предназначенные для реализации на внутрисоссийском рынке

Продолжение

	Всего		В том числе по видам экономической деятельности							
			добыча полезных ископаемых		обрабатывающие производства		обеспечение электрической энергией, газом и паром; кондиционирование воздуха		водоснабжение; водоотведение, организация сбора и утилизации отходов, деятельность по ликвидации загрязнений	
	к предыдущему месяцу	к декабрю предыдущего года	к предыдущему месяцу	к декабрю предыдущего года	к предыдущему месяцу	к декабрю предыдущего года	к предыдущему месяцу	к декабрю предыдущего года	к предыдущему месяцу	к декабрю предыдущего года
2023 г.										
Январь	99,7	99,7	98,9	98,9	98,8	98,8	102,1	102,1	100,0	100,0
Февраль	101,6	101,3	115,1	113,9	101,5	100,3	100,1	102,2	100,0	100,0
Март	99,9	101,2	98,8	112,5	99,9	100,2	100,1	102,3	100,0	100,0
I квартал	103,5	101,2	107,9	112,5	101,3	100,2	107,1	102,3	106,7	100,0
Апрель	99,7	100,9	102,3	115,2	99,4	99,6	99,9	102,2	100,0	100,0
Май	99,3	100,2	101,0	116,3	98,9	98,5	99,9	102,0	100,0	100,0

Индексы потребительских цен и цен производителей промышленных товаров

на конец месяца; в процентах к предыдущему месяцу



**Индексы цен производителей промышленных товаров
по видам экономической деятельности**

на конец периода; в процентах

	<i>К предыдущему месяцу</i>			<i>Май 2023 г. в % к</i>		<i>Январь- май 2023 г. к январю- маю 2022 г.</i>	<i>Справочно: май 2022 г. к декабрю 2021 г.</i>
	<i>март 2023 г.</i>	<i>апрель 2023 г.</i>	<i>май 2023 г.</i>	<i>декабрю 2022 г.</i>	<i>маю 2022 г.</i>		
Промышленное производство	99,9	99,7	99,3	100,2	106,9	111,2	107,5
Добыча полезных ископаемых	98,8	102,3	101,0	116,3	127,7	133,9	102,4
в том числе: добыча прочих полезных ископаемых	98,8	102,3	101,0	116,3	127,7	133,9	102,4
Обрабатывающие производства	99,9	99,4	98,9	98,5	102,4	107,9	112,6
в том числе: производство пищевых продуктов	100,5	97,9	100,1	98,7	99,6	104,9	111,2
производство напитков	98,6	100,6	99,4	99,8	104,1	110,9	104,4
Обеспечение электрической энергией, газом и паром; кондиционирование воздуха	100,1	99,9	99,9	102,0	112,6	115,1	100,0
в том числе: производство, передача и распределение электроэнергии	100,7	99,0	99,2	114,3	124,3	125,2	99,1
производство и распределение газообразного топлива	100,0	100,0	100,0	101,2	109,3	120,7	120,7
производство, передача и распределение пара и горячей воды; кондиционирование воздуха	100,0	100,0	100,0	100,0	111,4	111,4	98,9
Водоснабжение; водоотведение, организация сбора и утилизации отходов, деятельность по ликви- дации загрязнений	100,0	100,0	100,0	100,0	115,2	115,2	100,0
в том числе: забор, очистка и распределение воды	100,0	100,0	100,0	100,0	119,4	119,4	100,0
сбор и обработка сточных вод	100,0	100,0	100,0	100,0	110,5	110,5	100,0

V. ФИНАНСЫ¹⁾

1. ФИНАНСОВЫЕ РЕЗУЛЬТАТЫ ДЕЯТЕЛЬНОСТИ ОРГАНИЗАЦИЙ

Сальдированный (прибыль минус убыток) финансовый результат до налогообложения крупных и средних организаций г. Севастополя в январе-апреле 2023 г. в действующих ценах составил 920,1 млн рублей прибыли.

Прибыльными организациями, удельный вес которых составил 60,8% в общем количестве предприятий города, получено 2576,7 млн рублей прибыли, которая по сравнению с соответствующим периодом 2022 г. увеличилась в 1,9 раза. Основная доля общей суммы прибыли сформирована предприятиями промышленности (44,7%), транспортировке и хранении (19,1%), а так же в сфере торговли оптовой и розничной; ремонте автотранспортных средств и мотоциклов (18,4%).

В январе-апреле 2023 г. убыточно работали 39,2% предприятий. Сумма убытков таких организаций по сравнению с январем-апрелем 2022 г. уменьшилась на 12,1% и составила 1656,6 млн рублей. Основная доля общей суммы убытка сформирована предприятиями сферы строительства (66,0%), промышленности (10,0%), деятельности гостиниц и предприятий общественного питания (6,6%), в сфере торговли оптовой и розничной; ремонте автотранспортных средств и мотоциклов (5,5%).

Таблица 1

Сальдированный финансовый результат (прибыль минус убыток) организаций по видам экономической деятельности

	Январь-апрель 2023 г.	
	млн рублей	в % к январю-апрелю 2022 г. ¹⁾
Всего	920,1	-
Сельское, лесное хозяйство, охота, рыболовство и рыбоводство	63,7	-
Промышленность	986,4	566,3
в том числе:		
добыча полезных ископаемых	... ²⁾	755,2
обрабатывающие производства	132,2	-
обеспечение электрической энергией, газом и паром; кондиционирование воздуха	810,8	573,7
водоснабжение; водоотведение, организация сбора и утилизации отходов, деятельность по ликвидации загрязнений	... ²⁾	-

¹⁾ Без субъектов малого предпринимательства и организаций со средней численностью работников до 15 человек, не являющихся субъектами малого предпринимательства, банков, страховых организаций и бюджетных учреждений

	Январь-апрель 2023 г.	
	млн рублей	в % к январю-апрелю 2022 г. ¹⁾
Строительство	-1067,8	-
Торговля оптовая и розничная; ремонт автотранспортных средств и мотоциклов	383,2	73,4
в том числе:		
торговля оптовая и розничная автотранспортными средствами и мотоциклами и их ремонт	... ²⁾	-
торговля оптовая, кроме оптовой торговли автотранспортными средствами и мотоциклами	157,1	77,9
торговля розничная, кроме торговли автотранспортными средствами и мотоциклами	307,7	111,7
Транспортировка и хранение	429,6	-
Деятельность гостиниц и предприятий общественного питания	-104,0	-
Деятельность в области информации и связи	14,6	129,9
Деятельность по операциям с недвижимым имуществом	191,8	117,8
Деятельность профессиональная, научная и техническая	22,4	200,1
Деятельность административная и сопутствующие дополнительные услуги	... ²⁾	-
Образование	12,9	-
Деятельность в области здравоохранения и социальных услуг	... ²⁾	83,1
Деятельность в области культуры, спорта, организации досуга и развлечений	... ²⁾	-
Предоставление прочих видов услуг	... ²⁾	-

¹⁾ Темпы изменения сальдированного финансового результата отчетного периода по сравнению с соответствующим периодом предыдущего года рассчитаны по сопоставимому кругу организаций; с учетом корректировки данных соответствующего периода предыдущего года, исходя из изменений учетной политики, законодательных актов и др. в соответствии с методологией бухгалтерского учета.
Прочерк означает, что в одном или обоих сопоставляемых периодах был получен отрицательный сальдированный финансовый результат

²⁾ Данные не публикуются в целях обеспечения конфиденциальности первичных статистических данных, полученных от организаций, в соответствии со статьей 9 Федерального закона от 29.11.07 № 282-ФЗ «Об официальном статистическом учете и системе государственной статистики в Российской Федерации» в редакции Федерального закона от 02.07.2013 № 171-ФЗ «О внесении изменений в Федеральный закон «Об официальном статистическом учете и системе государственной статистики в Российской Федерации» и отдельные законодательные акты Российской Федерации».

Таблица 2

**Прибыль организаций по видам экономической деятельности
в январе-апреле 2023 года**

	<i>Прибыль</i>		
	<i>удельный вес прибыльных организаций, в %</i>	<i>млн рублей</i>	<i>в % к январю- апрелю 2022 г.¹⁾</i>
Всего	60,8	2576,7	187,9
Сельское, лесное хозяйство, охота, рыболовство и рыбоводство	50,0	129,1	441,1
Промышленность	68,2	1152,9	213,7
в том числе:			
добыча полезных ископаемых	... ²⁾	... ²⁾	755,2
обрабатывающие производства	58,3	242,7	137,0
обеспечение электрической энергией, газом и паром; кондиционирование воздуха	... ²⁾	... ²⁾	269,7
водоснабжение; водоотведение, организация сбора и утилизации отходов, деятельность по ликвидации загрязнений	... ²⁾	... ²⁾	63,7
Строительство	... ²⁾	... ²⁾	579,9
Торговля оптовая и розничная; ремонт автотранспортных средств и мотоциклов	... ²⁾	... ²⁾	89,7
в том числе:			
торговля оптовая и розничная автотранспортными средствами и мотоциклами и их ремонт	-	-	-
торговля оптовая, кроме оптовой торговли автотранспортными средствами и мотоциклами	... ²⁾	... ²⁾	78,2
торговля розничная, кроме торговли автотранспортными средствами и мотоциклами	... ²⁾	... ²⁾	112,1
Транспортировка и хранение	37,5	492,4	5985,8
Деятельность гостиниц и предприятий общественного питания	... ²⁾	... ²⁾	19,9
Деятельность в области информации и связи	... ²⁾	... ²⁾	130,6
Деятельность по операциям с недвижимым имуществом	72,2	224,4	117,0
Деятельность профессиональная, научная и техническая	50,0	27,0	238,6
Деятельность административная и сопутствующие дополнительные услуги	-	-	-
Образование	50,0	15,0	433,5

	Прибыль		
	удельный вес прибыльных организаций, в %	млн рублей	в % к январю- апрелю 2022 г. ¹⁾
Деятельность в области здравоохранения и социальных услуг	... ²⁾	... ²⁾	83,1
Деятельность в области культуры, спорта, организации досуга и развлечений	-	-	-
Предоставление прочих видов услуг	... ²⁾	... ²⁾	-

¹⁾ Темпы изменения прибыли организации отчетного периода по сравнению с соответствующим периодом предыдущего года рассчитаны по сопоставимому кругу организаций; с учетом корректировки данных соответствующего периода предыдущего года, исходя из изменений учетной политики, законодательных актов и др. в соответствии с методологией бухгалтерского учета.

²⁾ Данные не публикуются в целях обеспечения конфиденциальности первичных статистических данных, полученных от организаций, в соответствии со статьей 9 Федерального закона от 29.11.07 № 282-ФЗ «Об официальном статистическом учете и системе государственной статистики в Российской Федерации» в редакции Федерального закона от 02.07.2013 № 171-ФЗ «О внесении изменений в Федеральный закон «Об официальном статистическом учете и системе государственной статистики в Российской Федерации» и отдельные законодательные акты Российской Федерации».

Таблица 3

**Убыток организаций по видам экономической деятельности
в январе-апреле 2023 года**

	Убыток		
	удельный вес убыточных организаций, в %	млн рублей	в % к январю- апрелю 2022 г. ¹⁾
Всего	39,2	1656,6	87,9
Сельское, лесное хозяйство, охота, рыболовство и рыбоводство	50,0	65,4	148,0
Промышленность	31,8	166,5	45,6
в том числе:			
добыча полезных ископаемых	-	-	-
обрабатывающие производства	41,7	110,5	55,9
обеспечение электрической энергией, газом и паром; кондиционирование воздуха	... ²⁾	... ²⁾	6,9
водоснабжение; водоотведение, организация сбора и утилизации отходов, деятельность по ликвидации загрязнений	... ²⁾	... ²⁾	1081,4
Строительство	... ²⁾	... ²⁾	132,9
Торговля оптовая и розничная; ремонт автотранспортных средств и мотоциклов	... ²⁾	... ²⁾	1212,3

Продолжение

	Убыток		
	удельный вес убыточных организаций, в %	млн рублей	в % к январю- апрелю 2022 г. ¹⁾
в том числе:			
торговля оптовая и розничная автотранспортными средствами и мотоциклами и их ремонт	... ²⁾	... ²⁾	-
торговля оптовая, кроме оптовой торговли автотранспортными средствами и мотоциклами	... ²⁾	... ²⁾	-
торговля розничная, кроме торговли автотранспортными средствами и мотоциклами	... ²⁾	... ²⁾	126,0
Транспортировка и хранение	62,5	62,8	11,7
Деятельность гостиниц и предприятий общественного питания	... ²⁾	... ²⁾	224,5
Деятельность в области информации и связи	... ²⁾	... ²⁾	131,5
Деятельность по операциям с недвижимым имуществом	27,8	32,6	112,0
Деятельность профессиональная, научная и техническая	50,0	4,6	3271,8
Деятельность административная и сопутствующие дополнительные услуги	... ²⁾	... ²⁾	174,0
Образование	50,0	2,1	51,8
Деятельность в области здравоохранения и социальных услуг	-	-	-
Деятельность в области культуры, спорта, организации досуга и развлечений	... ²⁾	... ²⁾	23,1
Предоставление прочих видов услуг	-	-	-

¹⁾ Темпы изменения убытка организации отчетного периода по сравнению с соответствующим периодом предыдущего года рассчитаны по сопоставимому кругу организаций; с учетом корректировки данных соответствующего периода предыдущего года, исходя из изменений учетной политики, законодательных актов и др. в соответствии с методологией бухгалтерского учета.

²⁾ Данные не публикуются в целях обеспечения конфиденциальности первичных статистических данных, полученных от организаций, в соответствии со статьей 9 Федерального закона от 29.11.07 № 282-ФЗ «Об официальном статистическом учете и системе государственной статистики в Российской Федерации» в редакции Федерального закона от 02.07.2013 № 171-ФЗ «О внесении изменений в Федеральный закон «Об официальном статистическом учете и системе государственной статистики в Российской Федерации и отдельные законодательные акты Российской Федерации».

2. СОСТОЯНИЕ ПЛАТЕЖЕЙ И РАСЧЕТОВ В ОРГАНИЗАЦИЯХ

Дебиторская задолженность крупных и средних организаций г. Севастополя на конец апреля 2023 г. составила 30002,6 млн рублей, из неё 7,4% является просроченной. Наибольшая доля дебиторской задолженности приходится на задолженность за товары, работы и услуги (59,7%).

Таблица 4

Дебиторская задолженность организаций по видам экономической деятельности в апреле 2023 года

на конец месяца; млн рублей

	<i>Дебиторская задолженность</i>		
	<i>всего</i>	<i>в том числе просроченная</i>	
		<i>всего</i>	<i>в % к общей дебиторской задолженности</i>
Всего	30002,6	2213,7	7,4
Сельское, лесное хозяйство, охота, рыболовство и рыбоводство	1162,3	... ¹⁾	... ¹⁾
Промышленность	8388,7	1534,0	18,3
в том числе:			
добыча полезных ископаемых	... ¹⁾	... ¹⁾	24,5
обрабатывающие производства	3654,3	83,3	2,3
обеспечение электрической энергией, газом и паром; кондиционирование воздуха	3404,6	870,6	25,6
водоснабжение; водоотведение, организация сбора и утилизации отходов, деятельность по ликвидации загрязнений	996,9	498,5	50,0
Строительство	11817,7	-	-
Торговля оптовая и розничная; ремонт автотранспортных средств и мотоциклов	5719,8	12,7	0,2
в том числе:			
торговля оптовая и розничная автотранспортными средствами и мотоциклами и их ремонт	... ¹⁾	-	-
торговля оптовая, кроме оптовой торговли автотранспортными средствами и мотоциклами	2371,4	... ¹⁾	... ¹⁾
торговля розничная, кроме торговли автотранспортными средствами и мотоциклами	3312,4	... ¹⁾	... ¹⁾
Транспортировка и хранение	366,0	34,1	9,3
Деятельность гостиниц и предприятий общественного питания	144,7	-	-
Деятельность в области информации и связи	396,0	... ¹⁾	... ¹⁾
Деятельность по операциям с недвижимым имуществом	630,3	168,2	26,7
Деятельность профессиональная, научная и техническая	1330,2	... ¹⁾	... ¹⁾
Деятельность административная и сопутствующие дополнительные услуги	... ¹⁾	... ¹⁾	3,9

Продолжение

	Дебиторская задолженность		
	всего	в том числе просроченная	
		всего	в % к общей дебиторской задолженности
Образование	22,7	1,9	8,2
Деятельность в области здравоохранения и социальных услуг	... ¹⁾	-	-
Деятельность в области культуры, спорта, организации досуга и развлечений	... ¹⁾	... ¹⁾	52,5
Предоставление прочих видов услуг	-	-	-

¹⁾ Данные не публикуются в целях обеспечения конфиденциальности первичных статистических данных, полученных от организаций, в соответствии со статьей 9 Федерального закона от 29.11.07 № 282-ФЗ «Об официальном статистическом учете и системе государственной статистики в Российской Федерации» в редакции Федерального закона от 02.07.2013 № 171-ФЗ «О внесении изменений в Федеральный закон «Об официальном статистическом учете и системе государственной статистики в Российской Федерации и отдельные законодательные акты Российской Федерации».

Кредиторская задолженность крупных и средних организаций г. Севастополя на конец апреля 2023 г. составила 52396,1 млн рублей, из неё 7,6% является просроченной. Наибольшая доля кредиторской задолженности приходится на задолженность за товары, работы и услуги (30,7%). На задолженность по платежам в бюджет и по взносам на обязательное социальное страхование, обязательное пенсионное обеспечение, обязательное медицинское страхование приходится 4,1% или 2167,4 млн рублей.

Таблица 5

Кредиторская задолженность организаций по видам экономической деятельности в апреле 2023 года

на конец месяца; млн рублей

	Кредиторская задолженность		
	всего	в том числе просроченная	
		всего	в % к общей кредиторской задолженности
Всего	52396,1	3997,9	7,6
Сельское, лесное хозяйство, охота, рыболовство и рыбоводство	599,8	... ¹⁾	... ¹⁾
Промышленность	20911,2	500,4	2,4
в том числе:			
добыча полезных ископаемых	... ¹⁾	... ¹⁾	3,3
обрабатывающие производства	12589,4	42,4	0,3
обеспечение электрической энергией, газом и паром; кондиционирование воздуха	7374,1	... ¹⁾	... ¹⁾
водоснабжение; водоотведение, организация сбора и утилизации отходов, деятельность по ликвидации загрязнений	767,4	-	-

Продолжение

	Кредиторская задолженность		
	всего	в том числе просроченная	
		всего	в % к общей кредиторской задолженности
Строительство	18871,4	-	-
Торговля оптовая и розничная; ремонт автотранспортных средств и мотоциклов	5934,6	... ¹⁾	-
в том числе:			
торговля оптовая и розничная автотранспортными средствами и мотоциклами и их ремонт	... ¹⁾	-	-
торговля оптовая, кроме оптовой торговли автотранспортными средствами и мотоциклами	2883,4	-	-
торговля розничная, кроме торговли автотранспортными средствами и мотоциклами	2987,6	... ¹⁾	-
Транспортировка и хранение	3758,0	... ¹⁾	... ¹⁾
Деятельность гостиниц и предприятий общественного питания	708,1	-	-
Деятельность в области информации и связи	523,8	... ¹⁾	... ¹⁾
Деятельность по операциям с недвижимым имуществом	777,8	... ¹⁾	... ¹⁾
Деятельность профессиональная, научная и техническая	229,8	-	-
Деятельность административная и сопутствующие дополнительные услуги	... ¹⁾	-	-
Образование	38,0	-	-
Деятельность в области здравоохранения и социальных услуг	... ¹⁾	-	-
Деятельность в области культуры, спорта, организации досуга и развлечений	... ¹⁾	-	-
Предоставление прочих видов услуг	... ¹⁾	-	-

¹⁾ Данные не публикуются в целях обеспечения конфиденциальности первичных статистических данных, полученных от организаций, в соответствии со статьей 9 Федерального закона от 29.11.07 № 282-ФЗ «Об официальном статистическом учете и системе государственной статистики в Российской Федерации» в редакции Федерального закона от 02.07.2013 № 171-ФЗ «О внесении изменений в Федеральный закон «Об официальном статистическом учете и системе государственной статистики в Российской Федерации» и отдельные законодательные акты Российской Федерации».

Превышение кредиторской задолженности над дебиторской на конец апреля 2023 г. составило 22393,5 млн рублей.

VI. УРОВЕНЬ ЖИЗНИ НАСЕЛЕНИЯ

Заработная плата¹⁾. Среднемесячная начисленная заработная плата по полному кругу организаций г. Севастополя в апреле 2023 г. составила 45099 рублей. Заработная плата работников по организациям без субъектов малого предпринимательства за этот же период составила 53511 рублей.

Таблица 1

Среднемесячная начисленная заработная плата по видам экономической деятельности (по полному кругу организаций, без выплат социального характера)

	<i>Апрель 2023 г., рублей</i>	<i>В % к среднему уровню по экономике</i>
Всего	45099	100,0
Сельское, лесное хозяйство, охота, рыболовство и рыбоводство	41323	91,6
Промышленность	51651	114,5
Добыча полезных ископаемых	47021	104,3
Обрабатывающие производства	48683	107,9
из них:		
производство пищевых продуктов	37808	83,8
производство напитков	57973	128,5
производство текстильных изделий	22783	50,5
производство одежды	17714	39,3
производство кожи и изделий из кожи	16358	36,3
обработка древесины и производства изделий из дерева и пробки, кроме мебели, производство из соломки и материалов для плетения	16536	36,7
производство бумаги и бумажных изделий	18964	42,0
деятельность полиграфическая и копирование носителей информации	16600	36,8
производство химических веществ и химических продуктов	17175	38,1
производство лекарственных средств и материалов, применяемых в медицинских целях	-	-
производство резиновых и пластмассовых изделий	16295	36,1
производство прочей неметаллической минеральной продукции	39656	87,9
производство металлургическое	-	-
производство готовых металлических изделий, кроме машин и оборудования	37071	82,2
производство компьютеров, электронных и оптических изделий	97367	215,9
производство электрического оборудования	65685	145,6
производство машин и оборудования, не включенных в другие группировки	26143	58,0
производство автотранспортных средств, прицепов и полуприцепов	-	-

	<i>Апрель 2023 г., рублей</i>	<i>В % к среднему уровню по экономике</i>
производство прочих транспортных средств и оборудования	66308	147,0
производство мебели	25520	56,6
производство прочих готовых изделий	18364	40,7
ремонт и монтаж машин и оборудования	57386	127,2
Обеспечение электрической энергией, газом и паром, кондиционирование воздуха	64302	142,6
Водоснабжение; водоотведение, организация сбора и утилизации отходов; деятельность по ликвидации загрязнений	44486	98,6
Строительство	40227	89,2
Торговля оптовая и розничная; ремонт автотранспортных средств и мотоциклов	22466	49,8
Транспортировка и хранение	63561	140,9
Деятельность гостиниц и предприятий общественного питания	26961	59,8
Деятельность в области информации и связи	59419	131,8
Деятельность финансовая и страховая	79931	177,2
Деятельность по операциям с недвижимым имуществом	26216	58,1
Деятельность профессиональная, научная и техническая	34302	76,1
Деятельность административная и сопутствующие дополнительные услуги	29420	65,2
Государственное управление и обеспечение военной безопасности; социальное обеспечение	52209	115,8
Образование	59768	132,5
Деятельность в области здравоохранения и социальных услуг	47093	104,4
Деятельность в области культуры, спорта, организации досуга и развлечений	51740	114,7
Предоставление прочих видов услуг	33096	73,4

VII. ЗАДОЛЖЕННОСТЬ ОРГАНИЗАЦИЙ ПО ВЫПЛАТЕ ЗАРАБОТНОЙ ПЛАТЫ

Просроченная задолженность по заработной плате (по данным, полученным от организаций, кроме субъектов малого предпринимательства).

Задолженность по заработной плате по кругу наблюдаемых видов экономической деятельности на 1 июня 2023 г. составляет 10683 тыс. руб.

Таблица 1

Динамика просроченной задолженности по заработной плате

на начало месяца

	Просроченная задолженность по заработной плате		В том числе задолженность			
	тыс. рублей	в % к предыдущему месяцу	из-за несвоевременного получения денежных средств из бюджетов всех уровней		из-за отсутствия собственных средств	
			тыс. рублей	в % к предыдущему месяцу	тыс. рублей	в % к предыдущему месяцу
2022 г.						
Январь	2610	70,7	-	-	2610	70,7
Февраль	2610	100,0	-	-	2610	100,0
Март	2610	100,0	-	-	2610	100,0
Апрель	9897	379,2	-	-	9897	379,2
Май	10306	104,1	-	-	10306	104,1
Июнь	5000	48,5	-	-	5000	48,5
Июль	5000	100	-	-	5000	100
Август	2773	55,5	-	-	2773	55,5
Сентябрь	2741	98,8	-	-	2741	98,8
Октябрь	2862	104,4	-	-	2862	104,4
Ноябрь	2610	91,2	-	-	2610	91,2
Декабрь	2610	100,0	-	-	2610	100,0
2023 г.						
Январь	2610	100,0	-	-	2610	100,0
Февраль	2610	100,0	-	-	2610	100,0
Март	4595	176,1	-	-	4595	176,1
Апрель	9459	205,9	-	-	9459	205,9
Май	9459	100,0	-	-	9459	100,0
Июнь	10683	112,9	-	-	10683	112,9
Июль						
Август						
Сентябрь						
Октябрь						
Ноябрь						
Декабрь						

В апреле 2023 г. число замещенных рабочих мест работниками списочного состава, совместителями и лицами, выполнявшими работы по договорам гражданско-правового характера, в организациях (без субъектов малого предпринимательства) составило 74,3 тыс. человек. Увеличение численности работников произошло в сфере деятельности административной и сопутствующих дополнительных услуг (на 5,9%), а уменьшение численности работников – в сфере обеспечения электрической энергией, газом и паром; кондиционирования воздуха (на 2,5%).

Таблица 1

Средняя численность работников¹⁾
(количество замещенных рабочих мест)

	За апрель 2023 г.		
	человек	в % к	
		марту 2023 г.	общей численности работников
Всего	74319	99,9	100,0
Сельское, лесное хозяйство, охота, рыболовство и рыбоводство	1722	102,3	2,3
Промышленность	11415	99,1	15,4
Добыча полезных ископаемых	... ²⁾	... ²⁾	... ²⁾
Обрабатывающие производства	5229	99,8	7,0
из них:			
производство пищевых продуктов	1122	99,6	1,5
производство напитков	703	98,8	0,9
производство прочей неметаллической минеральной продукции	... ²⁾	... ²⁾	... ²⁾
производство готовых металлических изделий, кроме машин и оборудования	... ²⁾	... ²⁾	... ²⁾
производство компьютеров, электронных и оптических изделий	... ²⁾	... ²⁾	... ²⁾
производство электрического оборудования	... ²⁾	... ²⁾	... ²⁾
производство машин и оборудования, не включенных в другие группировки	... ²⁾	... ²⁾	... ²⁾
производство прочих транспортных средств и оборудования	1972	99,8	2,7
ремонт и монтаж машин и оборудования	477	100,2	0,6
Обеспечение электрической энергией, газом и паром; кондиционирование воздуха	3466	97,5	4,7
Водоснабжение; водоотведение, организация сбора и утилизации отходов, деятельность по ликвидации загрязнения	... ²⁾	... ²⁾	... ²⁾
Строительство	2793	103,4	3,8
Торговля оптовая и розничная; ремонт автотранспортных средств и мотоциклов	4894	98,4	6,6

Продолжение

	За апрель 2023 г.		
	человек	в % к	
		марту 2023 г.	общей численности работников
Транспортировка и хранение	4277	98,1	5,8
Деятельность гостиниц и предприятий общественного питания	831	100,3	1,1
Деятельность в области информации и связи	1490	99,3	2,0
Деятельность финансовая и страховая	999	99,9	1,3
Деятельность по операциям с недвижимым имуществом	1981	101,0	2,7
Деятельность профессиональная, научная и техническая	2600	101,2	3,5
Деятельность административная и сопутствующие дополнительные услуги	845	105,9	1,1
Государственное управление и обеспечение военной безопасности; социальное обеспечение	14164	99,9	19,1
Образование	14067	100,1	18,9
Деятельность в области здравоохранения и социальных услуг	9633	99,9	13,0
Деятельность в области культуры, спорта, организации досуга и развлечений	2391	100,5	3,2
Предоставление прочих видов услуг	218	100,1	0,3
¹⁾ Данные приведены по организациям без субъектов малого предпринимательства.			
²⁾ Данные не публикуются в целях обеспечения конфиденциальности первичных статистических данных, полученных от организаций, в соответствии со статьей 9 Федерального закона от 29.11.07 № 282-ФЗ «Об официальном статистическом учете и системе государственной статистики в Российской Федерации» в редакции Федерального закона от 02.07.2013 № 171-ФЗ «О внесении изменений в Федеральный закон «Об официальном статистическом учете и системе государственной статистики в Российской Федерации и отдельные законодательные акты Российской Федерации».			

В апреле 2023 г. из общего числа замещенных рабочих мест средних и крупных организаций, занятых в экономике г. Севастополя, 72,5 тыс. человек, или 97,5% составляли штатные (без учета внешних совместителей) работники организаций, не относящихся к субъектам малого предпринимательства. В общем количестве замещенных рабочих мест в организациях, удельный вес внешних совместителей составлял 2,0%, или 1,5 тыс. человек; лиц, выполнявших работы по гражданско-правовым договорам - 0,5% или 0,4 тыс. человек.

По данным Департамента труда и социальной защиты населения города Севастополя численность незанятых граждан на конец мая 2023 г. составила 0,8 тыс. человек. Численность безработных составила 0,6 тыс. человек. Уровень зарегистрированной безработицы составил 0,2% от численности рабочей силы.

Заявленная работодателями потребность в рабочих местах на конец мая 2023 г. уменьшилась на 0,9% по сравнению с маем 2022 г. и составила 3497 человек, из них по рабочим профессиям - 2521 человек.

IX. ПРАВОНАРУШЕНИЯ
(по данным МВД Российской Федерации)

В январе-мае 2023 г. зарегистрировано 2612 преступлений, что на 2,2% меньше, чем в январе-мае 2022 г. Из общего числа преступлений, зарегистрированных в январе-мае 2023 г., 757 преступлений отнесено к тяжким и особо тяжким, что на 1,5% больше, чем в соответствующем периоде предыдущего года. Их доля в общем числе зарегистрированных преступлений составила 29,0%.

Таблица 1

**Число преступлений, зарегистрированных
в январе-мае 2023 года**

	<i>Январь-май 2023 г.</i>	<i>Январь-май 2023 г. в % к январю-маю 2022 г.</i>
Зарегистрировано преступлений, единиц	2612	97,8
в том числе:		
особо тяжкие	757	101,5

Х. ДЕМОГРАФИЯ

В январе-апреле 2023 г. в г. Севастополе отмечено уменьшение числа родившихся и умерших по сравнению с январем-апрелем 2022 г.

Таблица 1

**Показатели естественного движения населения¹⁾
в январе – апреле**

	Человек			на 1000 человек ²⁾ населения	
	2023 г.	2022 г.	прирост (+), снижение (-)	2023 г.	2022 г.
Родившихся	1124	1316	-192	6,1	7,3
Умерших	1980	2440	-460	10,8	13,9
из них детей в возрасте до 1 года	5	10	-5	4,9 ³⁾	7,0 ³⁾
Естественный прирост (+), убыль (-)	-856	-1124	x	-4,7	-6,3
Браков	991	887	104	5,4	4,9
Разводов	493	786	-293	2,7	4,4

¹⁾ В связи с переходом на систему получения сведений из Единого государственного реестра записей актов гражданского состояния (ЕГР ЗАГС) данные по естественному движению населения могут быть скорректированы.
²⁾ На 1000 родившихся живыми.
³⁾ Здесь и далее в разделе показатели месячной регистрации приведены в пересчете на год.

В структуре причин смерти младенцев преобладают состояния, возникающие в перинатальном периоде (от 28 недель беременности, включая роды и первые семь дней жизни ребенка) и врожденные аномалии, т.е. заболевания, тесно связанные со здоровьем матери.

В январе-апреле 2023 г. количество зарегистрированных в органах ЗАГС браков увеличилось по сравнению с аналогичным периодом 2022 года на 104 пары.

ПРОМЫШЛЕННОСТЬ

Оборот организаций включает стоимость отгруженных товаров собственного производства, выполненных работ и услуг собственными силами, а также выручку от продажи приобретенных на стороне товаров (без налога на добавленную стоимость, акцизов и аналогичных обязательных платежей).

Данные по этому показателю представляют совокупность организаций с соответствующим основным видом деятельности и отражают коммерческую деятельность организаций.

Индекс производства - относительный показатель, характеризующий изменение масштабов производства в сравниваемых периодах. Различают индивидуальные и сводные индексы производства. Индивидуальные индексы отражают изменение выпуска одного продукта и исчисляются как отношение объемов производства данного вида продукта в натурально-вещественном выражении в сравниваемых периодах. Сводный индекс производства характеризует совокупные изменения производства всех видов продукции и отражает изменение создаваемой в процессе производства стоимости в результате изменения только физического объема производимой продукции. Для исчисления сводного индекса производства индивидуальные индексы по конкретным видам продукции поэтапно агрегируются в индексы по видам деятельности, подгруппам, группам, подклассам, классам, подразделам и разделам ОКВЭД.

Индекс промышленного производства - агрегированный индекс производства по видам деятельности "Добыча полезных ископаемых", "Обрабатывающие производства", "Производство и распределение электроэнергии, газа и воды".

Объем отгруженных товаров собственного производства, выполненных работ и услуг собственными силами - стоимость отгруженных или отпущенных в порядке продажи, а также прямого обмена (по договору мены) всех товаров собственного производства, работ и услуг, выполненных (оказанных) собственными силами.

Объем отгруженных товаров представляет собой стоимость товаров, которые произведены данным юридическим лицом и фактически отгружены (переданы) в отчетном периоде на сторону (другим юридическим и физическим лицам), включая товары, сданные по акту заказчику на месте, независимо от того, поступили деньги на счет продавца или нет.

Объем работ и услуг, выполненных собственными силами, представляет собой стоимость работ и услуг, оказанных (выполненных) организацией другим юридическим и физическим лицам. Данные приводятся в фактических отпускных ценах без налога на добавленную стоимость, акцизов и аналогичных обязательных платежей.

Производство продукции в натуральном выражении включает продукцию, выработанную организацией (независимо от вида основной деятельности) как из собственного сырья и материалов, так и из неоплачиваемых сырья и материалов заказчика (давальческого), предназначенную для отпуска другим юридическим и физическим лицам, своему капитальному строительству и сво-

им подразделениям, зачисленную в состав основных средств или оборотных активов (например, спецодежда, спецоснастка), выданную своим работникам в счет оплаты труда, а также израсходованную на собственные производственные нужды. Давальческое сырье - это сырье, принадлежащее заказчику и переданное на переработку другим организациям для производства из него продукции в соответствии с заключенными договорами.

СЕЛЬСКОЕ ХОЗЯЙСТВО

Продукция сельского хозяйства представляет собой сумму данных об объеме продукции растениеводства и животноводства всех сельхозпроизводителей, включая хозяйства индивидуального сектора (хозяйства населения, крестьянские (фермерские) хозяйства и индивидуальные предприниматели), в стоимостной оценке по фактически действовавшим ценам.

Валовой сбор сельскохозяйственных культур включает в себя объем собранной продукции как с основных, так и с повторных и междурядных посевов в сельскохозяйственных организациях, крестьянских (фермерских) хозяйствах, у индивидуальных предпринимателей и в хозяйствах населения. Производство зерновых, зернобобовых культур и подсолнечника показывается в весе после доработки, овощных культур - включая продукцию закрытого грунта.

Поголовье скота определяется на основе ежемесячного учета на 1 число каждого месяца и включает поголовье всех возрастных групп соответствующего вида скота и птицы.

Производство мяса - показатель, характеризующий результат использования скота и птицы для забоя на мясо. Включает в себя мясо всех видов скота и птицы, жир-сырец, пищевые субпродукты. Данные приведены как по промышленному, так и по внутрихозяйственному убою скота и птицы.

Производство молока характеризуется фактически надоенным коровьим, овечьим, козьим молоком, независимо от того, было ли оно реализовано или часть его использована в хозяйстве на выпаивание телят и поросят.

Производство яиц включает их сбор за год от всех видов домашней птицы, с учетом яиц, которые использованы на воспроизводство птицы (инкубация).

Реализация сельскохозяйственной продукции - это объемы продукции, которая реализована сельскохозяйственными организациями по всем каналам: перерабатывающим организациям, на рынке, населению в счет оплаты труда (вкл. реализацию через систему общественного питания), пайщикам в счет арендной платы за землю и имущественные паи (доли), на биржах, аукционах, по другим каналам. В объемы реализации сельскохозяйственной продукции не входит продукция, переданная на переработку на давальческих условиях.

СТРОИТЕЛЬСТВО

Раздел представляет статистику деятельности строительных организаций. Содержится информация о жилищном и социально-культурном строительстве.

Объем работ, выполненных по виду экономической деятельности «Строительство» - это строительные работы, выполненные организациями собственными силами на основании договоров и (или) контрактов, заключаемых с заказчиками и работ, выполненных хозяйственным способом организациями и населением.

В стоимость этих работ включаются строительно-монтажные и прочие строительные работы, выполненные собственными силами за счет всех источников финансирования.

К **зданиям** относится строительная система, состоящая из несущих и ограждающих или совмещенных (несущих и ограждающих) конструкций, образующих надземный замкнутый объем, предназначенный для проживания или пребывания людей в зависимости от функционального назначения и для выполнения различного вида производственных процессов.

Общий строительный объем зданий определяется как сумма строительного объема выше отметки плюс минус 0,00 (надземная часть) и ниже этой отметки (подземная часть). Строительный объем надземной и подземной частей здания определяется в пределах ограничивающих поверхностей, проветриваемых подполий под зданиями, проектируемыми для строительства на вечномерзлых грунтах.

Общая площадь здания определяется как сумма площадей всех этажей здания (включая технические, мансардные, цокольные и подвальные), измеренных в пределах внутренних поверхностей наружных стен, а также площадей балконов и лоджий. Площади помещений определяются по их размерам, измеряемым между отделанными поверхностями стен и перегородок в уровне пола.

Общий строительный объем и площадь жилых зданий определяется в соответствии со СНиП 31-01-2003.

В данные об общем количестве построенных квартир включены квартиры в законченном строительстве жилых домах квартирного и гостиничного типов и общежитиях, квартиры в нежилых зданиях, а также в индивидуальных жилых домах.

Общая площадь введенных жилых домов определяется как сумма площадей всех частей жилых помещений, включая площадь помещений вспомогательного использования, предназначенных для удовлетворения гражданами бытовых и иных нужд, связанных с их проживанием в жилом помещении, площадей лоджий, балконов, веранд, террас, подсчитываемых с соответствующими понижающими коэффициентами, а также жилых и подсобных помещений в построенных населением индивидуальных жилых домах.

К помещениям вспомогательного использования относятся кухни, передние, холлы, внутриквартирные коридоры, ванные или душевые, кладовые или хозяйственные встроенные шкафы. В домах-интернатах для престарелых и инвалидов, ветеранов, специальных домах для одиноких престарелых, детских

домах к подсобным помещениям относятся столовые, буфеты, клубы, читальни, спортивные залы, приемные пункты бытового обслуживания и медицинского обслуживания.

В общую площадь введенных жилых домов не входит площадь вестибюлей, тамбуров, лестничных клеток, лифтовых холлов, общих коридоров, а также площадь в жилых домах, предназначенная для встроенно-пристроенных помещений.

Ввод в действие объектов в формах федерального статистического наблюдения отражается после ввода их в эксплуатацию в размерах, указанных в разрешениях на ввод объектов в эксплуатацию, оформленных в установленном порядке в соответствии с действующим законодательством Российской Федерации о градостроительной деятельности.

ТРАНСПОРТ

Перевезено пассажиров - число пассажиров, перевезенных за определенный период времени. Единицей наблюдения в статистике перевозок пассажиров является пассажиро-поездка.

Пассажирооборот транспорта - объем работы транспорта по перевозкам пассажиров. Единицей измерения является пассажиро-километр. Определяется суммированием произведений количества пассажиров по каждой позиции перевозки на расстояние перевозки.

Перевезено грузов (объем перевозок грузов) - количество грузов в тоннах, перевезенных транспортом. Начальный момент процесса перевозок грузов отражается показателем “отправлено (отправление) грузов”, конечный момент - показателем “прибыло (прибытие) грузов”. Для отдельных организаций транспорта для характеристики всего объема работы применяется показатель “перевезено (перевозка) грузов”, который определяется как сумма отправленных грузов и принятых грузов от других организаций транспорта для перевозки. Единицей наблюдения в статистике перевозок грузов является отправка, т.е. партия груза, перевозка которой оформлена договором перевозки.

На автомобильном транспорте учет перевезенных грузов осуществляется по моменту прибытия.

Грузооборот транспорта - объем работы транспорта по перевозкам грузов. Единицей измерения является тонно-километр. Определяется путем суммирования произведений массы перевезенных грузов в тоннах на расстояние перевозки в километрах.

РОЗНИЧНАЯ ТОРГОВЛЯ

Оборот розничной торговли представляет собой выручку от продажи товаров населению для личного потребления или использования в домашнем хозяйстве за наличный расчет или оплаченных по кредитным карточкам, по расчетным чекам банков, по перечислениям со счетов вкладчиков.

Оборот общественного питания - выручка от реализации собственной кулинарной продукции и покупных товаров без кулинарной обработки населению

Г. СЕВАСТОПОЛЬ

для потребления на месте, а также организациям и индивидуальным предпринимателям для организации питания различных контингентов населения.

Оборот розничной торговли и общественного питания формируются по данным сплошного статистического наблюдения за крупными и средними организациями, выборочных обследований малых предприятий, рынков, индивидуальных предпринимателей в розничной торговле, общественном питании с распространением полученных данных на генеральную совокупность объектов наблюдения.

Кроме того, в соответствии с требованиями системы национальных счетов, оборот розничной торговли и общественного питания организаций досчитан на объемы скрытой деятельности.

УСЛУГИ

Объем платных услуг населению представляет собой денежный эквивалент объема услуг, оказанных резидентами российской экономики (юридическими лицами и гражданами, занимающимися предпринимательской деятельностью без образования юридического лица) гражданам Российской Федерации, а также гражданам других государств (нерезидентам), потребляющим те или иные услуги на территории Российской Федерации.

Данные о платных услугах населению в распределении по видам приведены в соответствии с Общероссийским классификатором услуг населению с учетом внесенных в него в установленном порядке изменений.

ЦЕНЫ

Индекс потребительских цен (ИПЦ) характеризует изменение во времени общего уровня цен на товары и услуги, приобретаемые населением для непроизводственного потребления. Он измеряет отношение стоимости фиксированного набора товаров и услуг в ценах текущего периода к его стоимости в ценах базисного периода.

Стоимость минимального набора продуктов питания отражает межрегиональную дифференциацию уровней потребительских цен на основные продукты питания, входящие в него.

В состав этого набора включено 33 наименования продовольственных товаров. Данные о стоимости набора приведены в расчете на одного человека на месяц.

Стоимость фиксированного набора потребительских товаров и услуг для межрегиональных сопоставлений покупательной способности населения по Российской Федерации и отдельным регионам исчисляется на основе единых объемов потребления, а также средних цен по России и ее субъектам. В состав набора включены 83 наименования товаров и услуг, в том числе 30 видов продовольственных товаров, 41 вид непродовольственных товаров и 12 видов услуг. Данные о стоимости набора приведены в расчете на месяц.

Индекс цен производителей промышленных товаров характеризует изменение цен во времени при неизменной структуре производства.

Индекс цен производителей сельскохозяйственной продукции - относительный показатель динамики цен, характеризующий изменение во времени цен на сопоставимые виды производимой продукции.

Индекс цен производителей в строительстве (строительно-монтажные работы) представляет собой отношение стоимости всего комплекса произведенных работ при возведении объекта какого-либо вида экономической деятельности в ценах отчетного периода к стоимости этих работ в ценах предыдущего периода.

УРОВЕНЬ ЖИЗНИ НАСЕЛЕНИЯ

Среднемесячная номинальная начисленная заработная плата - заработная плата, рассчитанная в среднем на одного работника в месяц. Исчисляется на основании сведений, полученных от организаций, делением фонда начисленной заработной платы работников за месяц на среднесписочную численность работников за этот же месяц.

В фонд заработной платы включаются начисленные работникам суммы оплаты труда в денежной и не денежной формах за отработанное и неотработанное время, компенсационные выплаты, связанные с режимом работы и условиями труда, доплаты и надбавки, премии, единовременные поощрительные выплаты, а также оплата питания и проживания, имеющая систематический характер.

Среднесписочная численность работников организаций включает работавших по трудовому договору и выполнявших постоянную, временную или сезонную работу (без учета внешних совместителей, женщин, находившихся в отпуске по беременности и родам, лиц, находившихся в отпуске по уходу за ребенком). Работники, работавшие неполный рабочий день или неполную рабочую неделю, учитываются пропорционально отработанному времени.

Просроченной задолженностью по заработной плате считаются фактически начисленные работникам суммы заработной платы, но не выплаченные в срок, установленный коллективным договором или договором на расчетно-кассовое обслуживание, заключенным с банком. Число дней задержки считается со следующего дня после истечения этого срока.

ЗАНЯТОСТЬ И БЕЗРАБОТИЦА

Безработные, зарегистрированные в государственных учреждениях службы занятости населения, - трудоспособные граждане, не имеющие работы и заработка (трудового дохода), проживающие на территории Российской Федерации, зарегистрированные в государственных учреждениях службы занятости населения по месту жительства в целях поиска подходящей работы, ищущие работу и готовые приступить к ней.

Уровень зарегистрированной безработицы - отношение численности безработных, зарегистрированных в государственных учреждениях службы занятости населения, к численности рабочей силы, в процентах. При исчислении уровня зарегистрированной безработицы по субъектам Российской Федерации используется численность рабочей силы в среднем за предыдущий год.

Заявленная работодателями потребность в работниках - число вакансий (требуемых работников), сообщенных работодателями в государственные учреждения службы занятости населения.

ДЕМОГРАФИЯ

В разделе приведены данные о рождаемости, смертности, количестве заключенных браков и разводах.

Сведения о **рождениях, смертях, браках, разводах** получаются на основании ежегодной статистической разработки данных, содержащихся в записях актов соответственно о рождении, смерти, заключении и расторжении брака, составляемых органами записи актов гражданского состояния. В число родившихся включены только родившиеся живыми.

Данные о браках и разводах приводятся на основании отчетности органов ЗАГС.

Минимальный возраст вступления в брак в Российской Федерации, установленный законом, - 18 лет для мужчин и для женщин. В отдельных случаях, по решению местных органов власти, он может быть снижен на 2 года, а в исключительных случаях до 14 лет.

Датой заключения брака считается дата его регистрации в органах ЗАГС. Брак считается расторгнутым с момента регистрации его расторжения.

Общие коэффициенты рождаемости и смертности - отношение соответственно числа родившихся (живыми) и числа умерших в течение календарного года к среднегодовой численности населения. Исчисляются в промилле (на 1000 человек населения).

Коэффициент естественного прироста - разность общих коэффициентов рождаемости и смертности. Исчисляется в промилле (на 1000 человек населения).

Общие коэффициенты брачности и разводимости - отношение числа зарегистрированных в течение календарного года браков и разводов к среднегодовой численности населения. Как и общие коэффициенты рождаемости и смертности, они исчисляются в промилле (на 1000 человек населения).

Общие показатели естественного движения используются, как правило, для оценки текущих изменений в развитии населения в целом. Для развернутой (полной) характеристики демографической ситуации наряду с общими коэффициентами используются и специальные коэффициенты.

Заместитель руководителя

Е.Н. Дацюк

**Управление Федеральной службы государственной статистики
по Республике Крым и г. Севастополю (Крымстат)**
Адрес: 299011, г. Севастополь, ул. Гоголя, 5

Подписано в печать 06.07.2023 г. № 67-17/ 169-ДР Формат А4.